

見積参考資料

工事名 R 1 那土 那賀川・小川橋工区他 那賀・和食 道路工事（16）

◇経費情報◇

工種区分	道路改良工事
単価地区	那賀 1
施工地域・工事場所	補正無し（地方部 施工場所が一般交通等の影響を受けない場合）
前金支出割合	補正を行わない
契約保証	金銭的保証
現場環境改善費	計上しない

注意

「見積参考資料」は入札参加者の迅速で適正な工事費の見積りのための一資料であり、請負契約を拘束するものではない。

設計内訳書（本01）

工事名	R1 那土 那賀川・小川橋工区他 那賀・和食 道路工事（16）				事業区分 工事区分	道路新設・改築 道路改良	
工事区分・工種・種別・細別	規格	単位	数量	単価	金額	数量・金額増減	摘要
道路改良		式	1				
道路土工		式	1				
掘削工		式	1				
掘削	土質:土砂,施工方法:オープンカット,押土:無し,障害:無し,施工数量:5,000m3未満	m3	230				単 1号
路床盛土工		式	1				
路床盛土	施工幅員:4.0m以上	m3	4,700				単 2号
土砂等運搬 [土取場:中山工区] L=1.8km	土質:土砂(岩塊・玉石混り土含む)	m3	4,700				単 3号
路体盛土工		式	1				
路体(築堤)盛土	施工幅員:2.5m未満	m3	250				単 4号
路体(築堤)盛土	施工幅員:2.5m以上4.0m未満	m3	310				単 5号
路体(築堤)盛土	施工幅員:4.0m以上	m3	11,100				単 6号
路体(築堤)盛土 (歩道)	施工幅員:2.5m未満	m3	100				単 7号
路体(築堤)盛土 (歩道)	施工幅員:2.5m以上4.0m未満	m3	10				単 8号

設計内訳書 (本01)

工事名	R1 那土 那賀川・小川橋工区他 那賀・和食 道路工事 (16)				事業区分 工事区分	道路新設・改築 道路改良	
工事区分・工種・種別・細別	規格	単位	数量	単価	金額	数量・金額増減	摘要
路体(築堤)盛土 (路肩)	施工幅員:2.5m未満	m3	130				単 9号
土砂等運搬 [土取場:中山工区] L=1.8km	土質:土砂(岩塊・玉石混り土含む)	m3	4,970				単 10号
法面整形工		式	1				
法面整形(盛土部)	法面締固め:無し,現場制約:無し	m2	4,020				単 11号
法面工		式	1				
植生工		式	1				
防草シート [固定ピン・ワッシャー併用] (JY-1R同等品以上)	シート規格:ポリエステル,厚さ4mm	m2	3,130				単 12号
張芝	芝種類:張芝工,施工規模:500m2以上	m2	770				単 13号
擁壁工		式	1				
場所打擁壁工(構造物単位)		式	1				
重力式擁壁 [1号] 1≦H<2 基礎碎石	本体コンクリート規格:18-8-40(高炉)	m3	8				単 14号
重力式擁壁 [1号] 1≦H<2 均しコン	本体コンクリート規格:18-8-40(高炉)	m3	9				単 15号
重力式擁壁 [3号] 1≦H<2 均しコン	本体コンクリート規格:18-8-40(高炉)	m3	53				単 16号

設計内訳書 (本01)

工事名	R 1 那土 那賀川・小川橋工区他 那賀・和食 道路工事 (16)				事業区分 工事区分	道路新設・改築 道路改良	
工事区分・工種・種別・細別	規格	単位	数量	単価	金額	数量・金額増減	摘要
重力式擁壁 [4号] 1≦H<2 均しコン	本体コンクリート規格:18-8-40(高炉)	m3	115				単 17号
重力式擁壁 [4号] 2≦H<5 均しコン	本体コンクリート規格:18-8-40(高炉)	m3	88				単 18号
場所打擁壁工		式	1				
境界壁	コンクリート規格:18-8-40	m	15				単 19号
石・ブロック積(張)工		式	1				
石積(張)工		式	1				
練石張 t=20cm	石材種類:割栗石150~200mm	m2	148				単 20号
排水構造物工		式	1				
作業土工 (水路+擁壁)		式	1				
床掘り	土質:土砂	m3	330				単 21号
埋戻し C (1≦Wmax<4)	土質:土砂	m3	50				単 22号
埋戻し D (Wmax<1)	土質:土砂	m3	150				単 23号
基面整正		m2	183				単 24号

設計内訳書 (本01)

工事名	R 1 那土 那賀川・小川橋工区他 那賀・和食 道路工事 (16)				事業区分 工事区分	道路新設・改築 道路改良	
工事区分・工種・種別・細別	規格	単位	数量	単価	金額	数量・金額増減	摘要
場所打水路工		式	1				
U型水路 [1-1号]	コンクリート規格:18-8-25(20)	m	143				単 25号
U型水路 [1-2号] (蓋:C2-B300)	コンクリート規格:18-8-25(20)	m	48				単 26号
U型水路 [1-3号] (蓋:鋼製B300・T-25・B固定)	コンクリート規格:18-8-25(20)	m	4				単 27号
U型水路 [1-5号] (蓋:C2-B300)	コンクリート規格:18-8-25(20)	m	36				単 28号
U型水路 [2-1号]	コンクリート規格:18-8-25(20)	m	11				単 29号
U型水路 [2-2号]	コンクリート規格:18-8-25(20)	m	7				単 30号
U型水路 [2-3号] (蓋:C2-B300)	コンクリート規格:18-8-25(20)	m	4				単 31号
U型水路 [8号] (蓋:鋼製B300・T-14・B固定)	コンクリート規格:18-8-25(20)	m	2				単 32号
L型水路 [3号]	コンクリート規格:18-8-25(20)	m	5				単 33号
側溝工		式	1				
L型側溝 [1号] 境界ブロック:B・両面R	コンクリート規格:18-8-25(20)	m	313				単 34号
L型側溝 [2号] 境界ブロック:A・片面R	コンクリート規格:18-8-25(20)	m	15				単 35号

設計内訳書 (本01)

工事名	R1 那土 那賀川・小川橋工区他 那賀・和食 道路工事 (16)				事業区分 工事区分	道路新設・改築 道路改良	
工事区分・工種・種別・細別	規格	単位	数量	単価	金額	数量・金額増減	摘要
L型側溝 [3号] 境界ブロック:段差20mm	コンクリート規格:18-8-25(20)	m	13				単 36号
L型側溝 [4号] 境界ブロック:段差50mm	コンクリート規格:18-8-25(20)	m	3				単 37号
集水樹・マンホール工		式	1				
現場打ち集水樹 [11号]	集水樹・街渠樹種類:現場打材,コンクリート規格:18-8-25(高炉),法面作業補正:無し	箇所	1				単 38号
現場打ち集水樹 [12号]	集水樹・街渠樹種類:現場打材,コンクリート規格:18-8-25(高炉),法面作業補正:無し	箇所	1				単 39号
現場打ち集水樹 [13号]	集水樹・街渠樹種類:現場打材,コンクリート規格:18-8-25(高炉),法面作業補正:無し	箇所	1				単 40号
現場打ち集水樹 [14号]	集水樹・街渠樹種類:現場打材,コンクリート規格:18-8-25(高炉),法面作業補正:無し	箇所	1				単 41号
蓋 [11号樹] 300*500・T-25・110° 開閉	蓋種類:鋼製蓋	枚	1				単 42号
蓋 [14号樹] 300*300・T-25・B固定	蓋種類:鋼製蓋	枚	1				単 43号
排水工		式	1				
縦排水 BF-250 基礎砕石:t=10cm(RC-40)	U型側溝の種類:各種,内幅:250mm,内高:175mm	m	15				単 44号
保護コンクリート t=10cm [縦排水]	コンクリート規格:18-8-25(20)	m	15				単 45号
舗装		式	1				

設計内訳書 (本01)

工事名	R1那土 那賀川・小川橋工区他 那賀・和食 道路工事(16)				事業区分 工事区分	道路新設・改築 舗装	
工事区分・工種・種別・細別	規格	単位	数量	単価	金額	数量・金額増減	摘要
縁石工		式	1				
縁石工		式	1				
歩車道境界ブロック [1号][2号] (切下部含)	ブロック規格:B種(180/205×250×600)	m	167				単 46号
防護柵工		式	1				
防止柵工		式	1				
転落(横断)防止柵 (4段ヒール・メッキ品)	柵高:1.1m, 作業区分:コンクリート建込	m	207				単 47号
築堤・護岸		式	1				
河川土工		式	1				
掘削工		式	1				
掘削	土質:土砂, 施工方法:オープンカット, 押土:無し, 障害: 無し, 施工数量:5,000m3未満	m3	20				単 48号
盛土工		式	1				
路体(築堤)盛土	施工幅員:2.5m未満	m3	40				単 49号
路体(築堤)盛土	施工幅員:4.0m以上	m3	1,300				単 50号

設計内訳書 (本01)

工事名	R 1 那土 那賀川・小川橋工区他 那賀・和食 道路工事 (16)				事業区分 工事区分	道路新設・改築 築堤・護岸	
工事区分・工種・種別・細別	規格	単位	数量	単価	金額	数量・金額増減	摘要
土砂等運搬 [土取場:中山工区] L=1.8km	土質:土砂(岩塊・玉石混り土含む)	m3	1,330				単 51号
法面整形工		式	1				
法面整形(盛土部)	法面締固め:無し,現場制約:無し	m2	550				単 52号
法面整形(切土部)	現場制約:無し,土質:埴質土、砂及び砂質土、粘性土	m2	110				単 53号
護岸基礎工		式	1				
作業土工		式	1				
床掘り	土質:土砂	m3	60				単 54号
埋戻し C (1≦Wmax<4)	土質:土砂	m3	50				単 55号
埋戻し D (Wmax<1)	土質:土砂	m3	4				単 56号
基面整正		m2	12				単 57号
法覆護岸工		式	1				
コンクリートブロック工(間知ブロック張)		式	1				
コンクリートブロック基礎	コンクリート規格:18-8-40(高炉),底幅:50cm,高さ:40cm	m	21				単 58号

設計内訳書 (本01)

工事名	R1 那土 那賀川・小川橋工区他 那賀・和食 道路工事 (16)				事業区分 工事区分	道路新設・改築 築堤・護岸	
工事区分・工種・種別・細別	規格	単位	数量	単価	金額	数量・金額増減	摘要
間知ブロック張	ブロック規格:150kg/個未満 控え350(m2) 滑面タイプ, 裏込材規格:不要, 胴込・裏込コンクリート規格:18-8-40(高炉), 遮水シート:無し	m2	266				単 59号
目地板	目地板の種類:瀝青質目地板t=10, 目地板厚さ:厚1 0mm	m2	24				単 60号
天端コンクリート	コンクリート規格:18-8-25(高炉)	m3	1				単 61号
小口止コンクリート [下流側]	コンクリート規格:18-8-40(高炉)	m3	4				単 62号
小口止コンクリート [上流側]	コンクリート規格:18-8-40(高炉)	m3	2				単 63号
護岸付属物工		式	1				
場所打階段 [川表]左岸	コンクリート規格:18-8-40	式	1				内 1号
場所打階段 [川裏]左岸	コンクリート規格:18-8-40	式	1				内 2号
場所打階段 [川表]右岸	コンクリート規格:18-8-40	式	1				内 3号
場所打階段 [川裏]右岸	コンクリート規格:18-8-40	式	1				内 4号
平張コンクリート t=20cm	コンクリート規格:18-8-40	m2	5				単 64号
植生工		式	1				
張芝	芝種類:張芝工, 施工規模:500m2以上	m2	290				単 65号

設計内訳書 (本01)

工事名	R 1 那土 那賀川・小川橋工区他 那賀・和食 道路工事 (16)				事業区分 工事区分	道路新設・改築 築堤・護岸	
工事区分・工種・種別・細別	規格	単位	数量	単価	金額	数量・金額増減	摘要
構造物撤去工		式	1				
構造物取壊し工		式	1				
舗装版破砕 t ≤ 15cm	舗装版種別:アスファルト舗装版, 舗装版厚:5cm	m2	560				単 66号
コンクリート取壊し運搬処理 △無筋 L=15km	構造物区分:無筋構造物, 工法区分:機械施工	m3	19				単 67号
コンクリート取壊し運搬処理 ▲有筋 L=15km	構造物区分:鉄筋構造物, 工法区分:機械施工	m3	30				単 68号
運搬処理工		式	1				
殻運搬 ●AS殻	殻種別:アスファルト殻	m3	26				単 69号
殻処分 ●AS殻 L=15km	殻種別:アスファルト殻	m3	26				単 70号
仮設工		式	1				
交通管理工		式	1				
交通誘導警備員	A	人日	50				単 71号
交通誘導警備員	B	人日	100				単 72号
直接工事費		式	1				

設計内訳書（本01）

工事名	R 1 那土 那賀川・小川橋工区他 那賀・和食 道路工事（1 6）				事業区分 工事区分	道路新設・改築 築堤・護岸	
工事区分・工種・種別・細別	規格	単位	数量	単価	金額	数量・金額増減	摘要
共通仮設		式	1				
共通仮設費（率計上）		式	1				
純工事費		式	1				
現場管理費		式	1				
工事原価		式	1				
一般管理費等		式	1				
工事価格		式	1				
消費税額及び地方消費税額		式	1				
工事費計		式	1				

一式当り内訳書

単価使用年月	2019.10
歩掛適用年月	2019.10
労務調整係数	1.000-00000 0.0 0

内 1号		場所打階段 [川表]左岸		コンクリート規格:18-8-40				
名称・規格	条件	単位	数量	単価	金額	数量・金額増減	摘要	
コンクリート	無筋・鉄筋構造物,コンクリートポンプ車打設,18-8-40(高炉),10m3以上100m3未満,一般養生,延長無し,全ての費用	m3	3					
型枠	一般型枠,鉄筋・無筋構造物	m2	7					
コンクリート	無筋・鉄筋構造物,コンクリートポンプ車打設,18-8-40(高炉),10m3以上100m3未満,一般養生,延長無し,全ての費用	m3	0.3					
型枠	一般型枠,均しコンクリート	m2	0.4					
目地板	瀝青繊維質目地板t=10	m2	4					
合計								

一式当り内訳書

単価使用年月	2019.10
歩掛適用年月	2019.10
労務調整係数	1.000-00000 0.0 0

内 2号	場所打階段 [川裏]左岸	コンクリート規格:18-8-40						
名称・規格	条件	単位	数量	単価	金額	数量・金額増減	摘要	
コンクリート	無筋・鉄筋構造物,コンクリートポンプ車打設,18-8-40(高炉),10m3以上100m3未満,一般養生,延長無し,全ての費用	m3	4					
型枠	一般型枠,鉄筋・無筋構造物	m2	13					
基礎碎石	17.5cmを超え20.0cm以下,再生クラッシュ 40~0,全ての費用	m2	9					
合計								

一式当り内訳書

単価使用年月	2019.10
歩掛適用年月	2019.10
労務調整係数	1.000-00000 0.0 0

内 3号	場所打階段 [川表]右岸	コンクリート規格:18-8-40					
名称・規格	条件	単位	数量	単価	金額	数量・金額増減	摘要
コンクリート	無筋・鉄筋構造物,コンクリートポンプ車打設,18-8-40(高炉),10m3以上100m3未満,一般養生,延長無し,全ての費用	m3	14				
型枠	一般型枠,鉄筋・無筋構造物	m2	37				
基礎砕石	17.5cmを超え20.0cm以下,再生クラッシュ 40~0,全ての費用	m2	34				
現場打基礎コンクリート	18-8-40(高炉),有り,一般養生・特殊養生(練炭)	m3	0.4				
合計							

一式当り内訳書

単価使用年月	2019.10
歩掛適用年月	2019.10
労務調整係数	1.000-00000 0.0 0

内 4号	場所打階段 [川裏]右岸	コンクリート規格:18-8-40					
名称・規格	条件	単位	数量	単価	金額	数量・金額増減	摘要
コンクリート	無筋・鉄筋構造物,コンクリートポンプ車打設,18-8-40(高炉),10m3以上100m3未満,一般養生,延長無し,全ての費用	m3	4				
型枠	一般型枠,鉄筋・無筋構造物	m2	14				
基礎砕石	17.5cmを超え20.0cm以下,再生クラッシュ 40~0,全ての費用	m2	15				
現場打基礎コンクリート	18-8-40(高炉),有り,一般養生・特殊養生(練炭)	m3	0.2				
合計							

1次単価表

単価使用年月	2019.10
歩掛適用年月	2019.10
労務調整係数	1.000-00000 0.0 0

単 1号	掘削	土質:土砂,施工方法:オープンカット,押土:無し,障害:無し,施工数量:5,000m3未満	単位	m3	単位数量	1	単価	
名称・規格		条件	単位	数量	単価	金額	摘要	
掘削		土砂,オープンカット,無し,無し,5,000m3未満	m3	1				
合計								
単価							円/m3	

1次単価表

単価使用年月	2019.10
歩掛適用年月	2019.10
労務調整係数	1.000-00000 0.0 0

単 2号	路床盛土	施工幅員:4.0m以上	単位	m3	単位数量	1	単価	
名称・規格		条件	単位	数量	単価	金額	摘要	
路床盛土		4.0m以上,10,000m3以上,無し	m3	1				
合計								
単価							円/m3	

1次単価表

単価使用年月	2019.10
歩掛適用年月	2019.10
労務調整係数	1.000-00000 0.0 0

単 3号	土砂等運搬 [土取場:中山工区] L=1.8km	土質:土砂(岩塊・玉石混り土含む)	単位	m3	単位数量	1	単価	
名称・規格		条件	単位	数量	単価	金額	摘要	
土砂等運搬		標準,バックホ山積0.8m3(平積0.6m3), 土砂(岩塊・玉石混り土含む),無し,2 .0km以下	m3	1				
合計								
単価							円/m3	

1次単価表

単価使用年月	2019.10
歩掛適用年月	2019.10
労務調整係数	1.000-00000 0.0 0

単 4号	路体(築堤)盛土	施工幅員:2.5m未満	単位	m3	単位数量	1	単価	
名称・規格		条件	単位	数量	単価	金額	摘要	
路体(築堤)盛土		2.5m未満	m3	1				
合計								
単価							円/m3	

1 次単価表

単価使用年月	2019.10
歩掛適用年月	2019.10
労務調整係数	1.000-00000 0.0 0

単 5号	路体(築堤)盛土	施工幅員:2.5m以上4.0m未満	単位	m3	単位数量	1	単価	
名称・規格		条件	単位	数量	単価	金額	摘要	
路体(築堤)盛土		2.5m以上4.0m未満	m3	1				
合計								
単価							円/m3	

1 次単価表

単価使用年月	2019.10
歩掛適用年月	2019.10
労務調整係数	1.000-00000 0.0 0

単 6号	路体(築堤)盛土	施工幅員:4.0m以上	単位	m3	単位数量	1	単価	
名称・規格		条件	単位	数量	単価	金額	摘要	
路体(築堤)盛土		4.0m以上, 10,000m3以上, 無し	m3	1				
合計								
単価							円/m3	

1 次単価表

単価使用年月	2019.10
歩掛適用年月	2019.10
労務調整係数	1.000-00000 0.0 0

単 7号	路体(築堤)盛土 (歩道)	施工幅員:2.5m未満	単位	m3	単位数量	1	単価	
名称・規格		条件	単位	数量	単価	金額	摘要	
	路体(築堤)盛土	2.5m未満	m3	1				
	合計							
	単価							円/m3

1 次単価表

単価使用年月	2019.10
歩掛適用年月	2019.10
労務調整係数	1.000-00000 0.0 0

単 8号	路体(築堤)盛土 (歩道)	施工幅員:2.5m以上4.0m未満	単位	m3	単位数量	1	単価	
名称・規格		条件	単位	数量	単価	金額	摘要	
	路体(築堤)盛土	2.5m以上4.0m未満	m3	1				
	合計							
	単価							円/m3

1次単価表

単価使用年月	2019.10
歩掛適用年月	2019.10
労務調整係数	1.000-00000 0.0 0

単 9号	路体(築堤)盛土 (路肩)	施工幅員:2.5m未満	単位	m3	単位数量	1	単価	
名称・規格		条件	単位	数量	単価	金額	摘要	
	路体(築堤)盛土	2.5m未満	m3	1				
	合計							
	単価						円/m3	

1次単価表

単価使用年月	2019.10
歩掛適用年月	2019.10
労務調整係数	1.000-00000 0.0 0

単 10号	土砂等運搬 [土取場:中山工区] L=1.8km	土質:土砂(岩塊・玉石混り土含む)	単位	m3	単位数量	1	単価	
名称・規格		条件	単位	数量	単価	金額	摘要	
	土砂等運搬	標準,ハック材山積0.8m3(平積0.6m3), 土砂(岩塊・玉石混り土含む),無し,2 .0km以下	m3	1				
	合計							
	単価						円/m3	

1次単価表

単価使用年月	2019.10
歩掛適用年月	2019.10
労務調整係数	1.000-00000 0.0 0

単 11号	法面整形(盛土部)	法面締固め:無し,現場制約:無し	単位	m2	単位数量	1	単価
名称・規格		条件	単位	数量	単価	金額	摘要
	法面整形	盛土部,無し,無し,イ質土、砂及び砂質土、粘性土、全ての費用	m2	1			
	合計						
	単価						円/m2

1 次単価表

単価使用年月	2019.10
歩掛適用年月	2019.10
労務調整係数	1.000-00000 0.0 0

単 12号	防草シート [固定ピン・ワッシャー併用] (JY-1R同等品以上)	シート規格:ポリエステル, 厚さ4mm	単位	m2	単位数量	100	単価	
名称・規格		条件	単位	数量	単価	金額	摘要	
	防草シート設置工(露出)Ⅱ法面		m2	100				
	防草シート(JY-1R)厚4mm・ポリエステル		m2	110				
	接着剤(カートリッジタイプ)		本	6.6				
	接着剤(刷毛タイプ)		缶	0.22				
	合計							
	単価							円/m2

1 次単価表

単価使用年月	2019.10
歩掛適用年月	2019.10
労務調整係数	1.000-00000 0.0 0

単 13号	張芝	芝種類:張芝工,施工規模:500m2以上	単位	m2	単位数量	1	単価	
名称・規格		条件	単位	数量	単価	金額	摘要	
人力施工による植生工		張芝工,500m2以上(標準),無	m2	1			単 73号	
合計								
単価							円/m2	

1 次単価表

単価使用年月	2019.10
歩掛適用年月	2019.10
労務調整係数	1.000-00000 0.0 0

単 14号	重力式擁壁 [1号] 1≦H<2 基礎砕石	本体コンクリート規格:18-8-40(高炉)	単位	m3	単位数量	1	単価	
名称・規格		条件	単位	数量	単価	金額	摘要	
重力式擁壁		1mを超え2m未満,18-8-40(高炉),有り,無し,一般養生,延長無し	m3	1				
合計								
単価							円/m3	

1次単価表

単価使用年月	2019.10
歩掛適用年月	2019.10
労務調整係数	1.000-00000 0.0 0

単 15号	重力式擁壁 [1号] 1≦H<2 均しコン	本体コンクリート規格:18-8-40(高炉)	単位	m3	単位数量	1	単価	
名称・規格		条件	単位	数量	単価	金額	摘要	
重力式擁壁		1mを超え2m未満, 18-8-40(高炉), 無し, 有り, 一般養生, 延長無し	m3	1				
合計								
単価							円/m3	

1次単価表

単価使用年月	2019.10
歩掛適用年月	2019.10
労務調整係数	1.000-00000 0.0 0

単 16号	重力式擁壁 [3号] 1≦H<2 均しコン	本体コンクリート規格:18-8-40(高炉)	単位	m3	単位数量	1	単価	
名称・規格		条件	単位	数量	単価	金額	摘要	
重力式擁壁		1mを超え2m未満, 18-8-40(高炉), 無し, 有り, 一般養生, 延長無し	m3	1				
合計								
単価							円/m3	

1次単価表

単価使用年月	2019.10
歩掛適用年月	2019.10
労務調整係数	1.000-00000 0.0 0

単 17号	重力式擁壁 [4号] 1≦H<2 均しコン	本体コンクリート規格:18-8-40(高炉)	単位	m3	単位数量	1	単価	
名称・規格		条件	単位	数量	単価	金額	摘要	
重力式擁壁		1mを超え2m未満, 18-8-40(高炉), 無し, 有り, 一般養生, 延長無し	m3	1				
合計								
単価							円/m3	

1次単価表

単価使用年月	2019.10
歩掛適用年月	2019.10
労務調整係数	1.000-00000 0.0 0

単 18号	重力式擁壁 [4号] 2≦H<5 均しコン	本体コンクリート規格:18-8-40(高炉)	単位	m3	単位数量	1	単価	
名称・規格		条件	単位	数量	単価	金額	摘要	
重力式擁壁		2m以上5m以下, 18-8-40(高炉), 無し, 有り, 一般養生, 延長無し	m3	1				
合計								
単価							円/m3	

1次単価表

単価使用年月	2019.10
歩掛適用年月	2019.10
労務調整係数	1.000-00000 0.0 0

単 19号	境界壁	コンクリート規格:18-8-40	単位	m	単位数量	10	単価	
名称・規格		条件	単位	数量	単価	金額	摘要	
コンクリート		小型構造物, 人力打設, 18-8-40(高炉), 一般養生, 無し, 全ての費用	m3	1				
型枠		一般型枠, 小型構造物	m2	10				
基礎碎石		7.5cmを超え12.5cm以下, 再生クラッシュラジ 40~0, 全ての費用	m2	3				
合計								
単価								円/m

1次単価表

単価使用年月	2019.10
歩掛適用年月	2019.10
労務調整係数	1.000-00000 0.0 0

単 20号	練石張 t=20cm	石材種類:割栗石150~200mm	単位	m2	単位数量	1	単価	
名称・規格		条件	単位	数量	単価	金額	摘要	
拾石積(裏石積)		厚さ20cm, 18- 8-25 (20) 高炉, 割栗石150-200mm	m2	1			単 74号	
合計								
単価							円/m2	

1次単価表

単価使用年月	2019.10
歩掛適用年月	2019.10
労務調整係数	1.000-00000 0.0 0

単 21号	床掘り	土質:土砂	単位	m3	単位数量	1	単価	
名称・規格		条件	単位	数量	単価	金額	摘要	
床掘り		土砂, 標準, 無し, 無し	m3	1				
合計								
単価							円/m3	

1次単価表

単価使用年月	2019.10
歩掛適用年月	2019.10
労務調整係数	1.000-00000 0.0 0

単 22号	埋戻し C (1≦Wmax<4)	土質:土砂	単位	m3	単位数量	1	単価	
名称・規格		条件	単位	数量	単価	金額	摘要	
埋戻し		最大埋戻幅1m以上4m未満	m3	1				
合計								
単価							円/m3	

1次単価表

単価使用年月	2019.10
歩掛適用年月	2019.10
労務調整係数	1.000-00000 0.0 0

単 23号	埋戻し D (Wmax<1)	土質:土砂	単位	m3	単位数量	1	単価	
名称・規格		条件	単位	数量	単価	金額	摘要	
埋戻し		最大埋戻幅1m未満	m3	1				
合計								
単価							円/m3	

1次単価表

単価使用年月	2019.10
歩掛適用年月	2019.10
労務調整係数	1.000-00000 0.0 0

単 24号	名称・規格	条件	単位	数量	単価	金額	摘要
24号	基面整正		m2	1			
	合計						
	単価						円/m2

1次単価表

単価使用年月	2019.10
歩掛適用年月	2019.10
労務調整係数	1.000-00000 0.0 0

単 25号	名称・規格	条件	単位	数量	単価	金額	単価	摘要
U型水路 [1-1号]	コンクリート規格:18-8-25(20)		m			143		
	名称・規格	条件	単位	数量	単価	金額		摘要
	コンクリート	小型構造物, 人力打設, 18-8-25(高炉), 一般養生, 無し, 全ての費用	m3	26				
	型枠	一般型枠, 小型構造物	m2	257				
	基礎碎石	12.5cmを超え17.5cm以下, 再生クラッシュ 40~0, 全ての費用	m2	100				
	目地板	瀝青質目地板t=10	m2	3				
	合計							
	単価						円/m	

1次単価表

単価使用年月	2019.10
歩掛適用年月	2019.10
労務調整係数	1.000-00000 0.0 0

単 26号	U型水路 [1-2号] (蓋:C2-B300)	コンクリート規格:18-8-25(20)	単位	m	単位数量	48	単価	
名称・規格		条件	単位	数量	単価	金額	摘要	
コンクリート		小型構造物, 人力打設, 18-8-25(高炉), 一般養生, 無し, 全ての費用	m3	10				
型枠		一般型枠, 小型構造物	m2	114				
基礎碎石		12.5cmを超え17.5cm以下, 再生クラッシュ 40~0, 全ての費用	m2	34				
目地板		瀝青質目地板t=10	m2	1				
側溝蓋 (場所打ちU型側溝) C2-B300			枚	96				
側溝蓋撤去・設置		40kg以上80kg以下	枚	96				単 75号
合計								
単価								円/m

1次単価表

単価使用年月	2019.10
歩掛適用年月	2019.10
労務調整係数	1.000-00000 0.0 0

単 27号	U型水路 [1-3号] (蓋:鋼製B300・T-25・B固定)	コンクリート規格:18-8-25(20)	単位	m	単位数量	4	単価	
名称・規格		条件	単位	数量	単価	金額	摘要	
コンクリート		小型構造物, 人力打設, 18-8-25(高炉), 一般養生, 無し, 全ての費用	m3	0.8				
型枠		一般型枠, 小型構造物	m2	9				
基礎碎石		12.5cmを超え17.5cm以下, 再生クラッシュ 40~0, 全ての費用	m2	3				
蓋(材料費)			組	4				
側溝蓋撤去・設置		40kg以上80kg以下	枚	4				単 75号
合計								
単価								円/m

1 次単価表

単価使用年月	2019.10
歩掛適用年月	2019.10
労務調整係数	1.000-00000 0.0 0

単 28号	U型水路 [1-5号] (蓋:C2-B300)	コンクリート規格:18-8-25(20)	単位	m	単位数量	36	単価	
名称・規格		条件	単位	数量	単価	金額	摘要	
コンクリート		無筋・鉄筋構造物,コンクリートポンプ車打設,18-8-25(高炉),10m3以上100m3未満,一般養生,延長無し,全ての費用	m3	9				
型枠		一般型枠,鉄筋・無筋構造物	m2	90				
コンクリート		無筋・鉄筋構造物,コンクリートポンプ車打設,18-8-40(高炉),10m3以上100m3未満,一般養生,延長無し,全ての費用	m3	2.5				
型枠		一般型枠,均しコンクリート	m2	7				
基礎砕石		12.5cmを超え17.5cm以下,再生クワッシュン 40~0,全ての費用	m2	25				
鉄筋工[市場単価]		SD345 D13,一般構造物,10t未満,無,無,無,補正無(鉄筋割合10%未満含む),補正無(一般構造物)	t	0.47				単 76号
目地板		瀝青質目地板t=10	m2	1				
側溝蓋(場所打ちU型側溝) C2-B300			枚	71				
側溝蓋撤去・設置		40kg以上80kg以下	枚	71				単 75号
合計								
単価								円/m

1 次単価表

単価使用年月	2019.10
歩掛適用年月	2019.10
労務調整係数	1.000-00000 0.0 0

単 29号	U型水路 [2-1号]	コンクリート規格:18-8-25(20)	単位	m	単位数量	11	単価	
名称・規格		条件	単位	数量	単価	金額	摘要	
	コンクリート	小型構造物, 人力打設, 18-8-25(高炉), 一般養生, 無し, 全ての費用	m3	3				
	型枠	一般型枠, 小型構造物	m2	27				
	基礎碎石	12.5cmを超え17.5cm以下, 再生クラッシュ 40~0, 全ての費用	m2	9				
	目地板	瀝青繊維質目地板t=10	m2	0.3				
	合計							
	単価							円/m

1次単価表

単価使用年月	2019.10
歩掛適用年月	2019.10
労務調整係数	1.000-00000 0.0 0

単 30号	U型水路 [2-2号]	コンクリート規格:18-8-25(20)	単位	m	単位数量	7	単価	
名称・規格		条件	単位	数量	単価	金額	摘要	
コンクリート		無筋・鉄筋構造物,コンクリートポンプ車打設,18-8-25(高炉),10m3以上100m3未満,一般養生,延長無し,全ての費用	m3	2				
型枠		一般型枠,鉄筋・無筋構造物	m2	16				
コンクリート		無筋・鉄筋構造物,コンクリートポンプ車打設,18-8-40(高炉),10m3以上100m3未満,一般養生,延長無し,全ての費用	m3	0.5				
型枠		一般型枠,均しコンクリート	m2	1.4				
基礎砕石		12.5cmを超え17.5cm以下,再生クワッシュン 40~0,全ての費用	m2	5				
鉄筋工[市場単価]		SD345 D13,一般構造物,10t未満,無,無,無,補正無(鉄筋割合10%未満含む),補正無(一般構造物)	t	0.1				単 76号
目地板		瀝青繊維質目地板t=10	m2	0.2				
合計								
単価								円/m

1次単価表

単価使用年月	2019.10
歩掛適用年月	2019.10
労務調整係数	1.000-00000 0.0 0

単 31号	U型水路 [2-3号] (蓋:C2-B300)	コンクリート規格:18-8-25(20)	単位	m	単位数量	4	単価	
名称・規格		条件	単位	数量	単価	金額	摘要	
コンクリート		無筋・鉄筋構造物,コンクリートポンプ車打設,18-8-25(高炉),10m3以上100m3未満,一般養生,延長無し,全ての費用	m3	1				
型枠		一般型枠,鉄筋・無筋構造物	m2	10				
コンクリート		無筋・鉄筋構造物,コンクリートポンプ車打設,18-8-40(高炉),10m3以上100m3未満,一般養生,延長無し,全ての費用	m3	0.3				
型枠		一般型枠,均しコンクリート	m2	1				
基礎砕石		12.5cmを超え17.5cm以下,再生クラッシュ 40~0,全ての費用	m2	3				
鉄筋工[市場単価]		SD345 D13,一般構造物,10t未満,無,無,無,補正無(鉄筋割合10%未満含む),補正無(一般構造物)	t	0.06				単 76号
目地板		瀝青質目地板t=10	m2	0.1				
側溝蓋(場所打ちU型側溝) C2-B400			枚	8				
側溝蓋撤去・設置		40kg以上80kg以下	枚	8				単 75号
合計								
単価								円/m

1次単価表

単価使用年月	2019.10
歩掛適用年月	2019.10
労務調整係数	1.000-00000 0.0 0

単 32号	U型水路 [8号] (蓋:鋼製B300・T-14・B固定)	コンクリート規格:18-8-25(20)	単位	m	単位数量	2	単価	
名称・規格		条件	単位	数量	単価	金額	摘要	
コンクリート		小型構造物, 人力打設, 18-8-25(高炉), 一般養生, 無し, 全ての費用	m3	0.5				
型枠		一般型枠, 小型構造物	m2	6				
基礎碎石		12.5cmを超え17.5cm以下, 再生クラッシュ 40~0, 全ての費用	m2	2				
蓋(材料費)			組	2				
側溝蓋撤去・設置		40kg以上80kg以下	枚	2				単 75号
合計								
単価								円/m

1 次単価表

単価使用年月	2019.10
歩掛適用年月	2019.10
労務調整係数	1.000-00000 0.0 0

単 33号	L型水路 [3号]	コンクリート規格:18-8-25(20)	単位	m	単位数量	5	単価	
名称・規格		条件	単位	数量	単価	金額	摘要	
コンクリート		無筋・鉄筋構造物,コンクリートポンプ車打設,18-8-25(高炉),10m3以上100m3未満,一般養生,延長無し,全ての費用	m3	1				
型枠		一般型枠,鉄筋・無筋構造物	m2	9				
基礎碎石		12.5cmを超え17.5cm以下,再生クラッシュ 40~0,全ての費用	m2	3				
鉄筋工[市場単価]		SD345 D13,一般構造物,10t未満,無,無,無,無,補正無(鉄筋割合10%未満含む),補正無(一般構造物)	t	0.01				単 76号
目地板		瀝青繊維質目地板t=10	m2	0.1				
合計								
単価								円/m

1次単価表

単価使用年月	2019.10
歩掛適用年月	2019.10
労務調整係数	1.000-00000 0.0 0

単 34号	L型側溝 [1号] 境界ブロック:B・両面R	コンクリート規格:18-8-25(20)	単位	m	単位数量	10	単価	
名称・規格		条件	単位	数量	単価	金額	摘要	
コンクリート		小型構造物, 人力打設, 18-8-25(高炉), 一般養生, 無し, 全ての費用	m3	0.8				
型枠		一般型枠, 小型構造物	m2	2.1				
基礎砕石		7.5cmを超え12.5cm以下, 再生クラッシュラック 40~0, 全ての費用	m2	8.3				
歩車道境界ブロック		設置, B種(180/205×250×600), 無し, 無し	m	10				
合計								
単価								円/m

1次単価表

単価使用年月	2019.10
歩掛適用年月	2019.10
労務調整係数	1.000-00000 0.0 0

単 35号	L型側溝 [2号] 境界ブロック:A・片面R	コンクリート規格:18-8-25(20)	単位	m	単位数量	10	単価	
名称・規格		条件	単位	数量	単価	金額	摘要	
コンクリート		小型構造物, 人力打設, 18-8-25(高炉), 一般養生, 無し, 全ての費用	m3	0.8				
型枠		一般型枠, 小型構造物	m2	2.1				
基礎砕石		7.5cmを超え12.5cm以下, 再生クラッシュラジ 40~0, 全ての費用	m2	7.7				
歩車道境界ブロック		設置, A種(150/170×200×600), 無し, 無し	m	10				
合計								
単価								円/m

1次単価表

単価使用年月	2019.10
歩掛適用年月	2019.10
労務調整係数	1.000-00000 0.0 0

単 36号	L型側溝 [3号] 境界ブロック:段差20mm	コンクリート規格:18-8-25(20)	単位	m	単位数量	10	単価	
名称・規格		条件	単位	数量	単価	金額	摘要	
コンクリート		小型構造物, 人力打設, 18-8-25(高炉), 一般養生, 無し, 全ての費用	m3	0.9				
型枠		一般型枠, 小型構造物	m2	1.9				
基礎砕石		7.5cmを超え12.5cm以下, 再生クラッシュラジ 40~0, 全ての費用	m2	8				
歩車道境界ブロック		設置, B種(180/205×250×600), 無し, 無し	m	10				
合計								
単価								円/m

1次単価表

単価使用年月	2019.10
歩掛適用年月	2019.10
労務調整係数	1.000-00000 0.0 0

単 37号	L型側溝 [4号] 境界ブロック:段差50mm	コンクリート規格:18-8-25(20)	単位	m	単位数量	10	単価	
名称・規格		条件	単位	数量	単価	金額	摘要	
コンクリート		小型構造物, 人力打設, 18-8-25(高炉), 一般養生, 無し, 全ての費用	m3	0.8				
型枠		一般型枠, 小型構造物	m2	2.1				
基礎砕石		7.5cmを超え12.5cm以下, 再生クラッシュラジ 40~0, 全ての費用	m2	8				
歩車道境界ブロック		設置, B種(180/205×250×600), 無し, 無し	m	10				
合計								
単価								円/m

1次単価表

単価使用年月	2019.10
歩掛適用年月	2019.10
労務調整係数	1.000-00000 0.0 0

単 38号	現場打ち集水桝 [11号]	集水桝・街渠桝種類:現場打材,コンクリート規格:18-8-25(高炉),法面作業補正:無し	単位	箇所	単位数量	1	単価	
名称・規格		条件	単位	数量	単価	金額	摘要	
現場打ち集水桝・街渠桝(本体)		18-8-25(高炉),0.22m3を超え0.24m3以下,人力打設,一般養生・特殊養生(練炭)	箇所	1				
合計								
単価							円/箇所	

1次単価表

単価使用年月	2019.10
歩掛適用年月	2019.10
労務調整係数	1.000-00000 0.0 0

単 39号	現場打ち集水桝 [12号]	集水桝・街渠桝種類:現場打材,コンクリート規格:18-8-25(高炉),法面作業補正:無し	単位	箇所	単位数量	1	単価	
名称・規格		条件	単位	数量	単価	金額	摘要	
現場打ち集水桝・街渠桝(本体)		18-8-25(高炉),0.20m3以上0.22m3以下,人力打設,一般養生・特殊養生(練炭)	箇所	1				
合計								
単価							円/箇所	

1次単価表

単価使用年月	2019.10
歩掛適用年月	2019.10
労務調整係数	1.000-00000 0.0 0

単 40号	現場打ち集水桝 [13号]	集水桝・街渠桝種類:現場打材,コンクリート規格:18-8-25(高炉),法面作業補正:無し	単位	箇所	単位数量	1	単価	
名称・規格		条件	単位	数量	単価	金額	摘要	
現場打ち集水桝・街渠桝(本体)		18-8-25(高炉),0.26m3を超え0.28m3以下,人力打設,一般養生・特殊養生(練炭)	箇所	1				
合計								
単価							円/箇所	

1次単価表

単価使用年月	2019.10
歩掛適用年月	2019.10
労務調整係数	1.000-00000 0.0 0

単 41号	現場打ち集水桝 [14号]	集水桝・街渠桝種類:現場打材,コンクリート規格:18-8-25(高炉),法面作業補正:無し	単位	箇所	単位数量	1	単価	
名称・規格		条件	単位	数量	単価	金額	摘要	
現場打ち集水桝・街渠桝(本体)		18-8-25(高炉),0.22m3を超え0.24m3以下,人力打設,一般養生・特殊養生(練炭)	箇所	1				
合計								
単価							円/箇所	

1次単価表

単価使用年月	2019.10
歩掛適用年月	2019.10
労務調整係数	1.000-00000 0.0 0

単 42号	蓋 [11号柵] 300*500・T-25・110° 開閉	蓋種類:鋼製蓋	単位	枚	単位数量	1	単価	
名称・規格		条件	単位	数量	単価	金額	摘要	
材料費(枚)			枚	1			単 77号	
蓋版			枚	1			単 78号	
合計								
単価							円/枚	

1次単価表

単価使用年月	2019.10
歩掛適用年月	2019.10
労務調整係数	1.000-00000 0.0 0

単 43号	蓋 [14号柵] 300*300・T-25・B固定	蓋種類:鋼製蓋	単位	枚	単位数量	1	単価	
名称・規格		条件	単位	数量	単価	金額	摘要	
材料費(枚)			枚	1			単 79号	
蓋版			枚	1			単 78号	
合計								
単価							円/枚	

1次単価表

単価使用年月	2019.10
歩掛適用年月	2019.10
労務調整係数	1.000-00000 0.0 0

単 44号	縦排水 BF-250 基礎碎石:t=10cm(RC-40)	U型側溝の種類:各種,内幅:250mm,内 高:175mm	単位	m	単位数量	1	単価	
名称・規格		条件	単位	数量	単価	金額	摘要	
U型側溝		据付け,無し,無し,側溝(各種),L=20 00mm,1000kg/個以下,無し,縦排水部 ,有り,再生クラッシュラン 40~0,0.35m3/1	m	1			単 80号	
合計								
単価							円/m	

1次単価表

単価使用年月	2019.10
歩掛適用年月	2019.10
労務調整係数	1.000-00000 0.0 0

単 45号	保護コンクリート t=10cm [縦排水]	コンクリート規格:18-8-25(20)	単位	m	単位数量	10	単価	
名称・規格		条件	単位	数量	単価	金額	摘要	
コンクリート		小型構造物,バックホ(クレーン機能付)打設,18-8-25(高炉),一般養生,全ての費用	m3	1				
型枠		一般型枠,小型構造物	m2	4				
目地板		瀝青繊維質目地板t=10	m2	0.1				
合計								
単価								円/m

1次単価表

単価使用年月	2019.10
歩掛適用年月	2019.10
労務調整係数	1.000-00000 0.0 0

単 46号	歩車道境界ブロック [1号][2号] (切下包含)	ブロック規格:B種(180/205×250×600)	単位	m	単位数量	1	単価	
名称・規格		条件	単位	数量	単価	金額	摘要	
	歩車道境界ブロック	設置, B種(180/205×250×600), 再生 クランチャー RC-40, 18-8-25(高炉), 有り	m	1				
	合計							
	単価						円/m	

1次単価表

単価使用年月	2019.10
歩掛適用年月	2019.10
労務調整係数	1.000-00000 0.0 0

単 47号	転落(横断)防止柵 (4段ビーム・メッキ品)	柵高:1.1m, 作業区分:コンクリート建込	単位	m	単位数量	1	単価	
名称・規格		条件	単位	数量	単価	金額	摘要	
	防護柵(横断・転落防止柵)設置工	コンクリート建込, ビーム式・ハネル式, 3m, 100m 以上(標準), 無, 無	m	1				単 81号
	合計							
	単価						円/m	

1次単価表

単価使用年月	2019.10
歩掛適用年月	2019.10
労務調整係数	1.000-00000 0.0 0

単 48号	掘削	土質:土砂,施工方法:オープンカット,押土:無し,障害:無し,施工数量:5,000m3未満	単位	m3	単位数量	1	単価	
名称・規格		条件	単位	数量	単価	金額	摘要	
掘削		土砂,オープンカット,無し,無し,5,000m3未満	m3	1				
合計								
単価							円/m3	

1次単価表

単価使用年月	2019.10
歩掛適用年月	2019.10
労務調整係数	1.000-00000 0.0 0

単 49号	路体(築堤)盛土	施工幅員:2.5m未満	単位	m3	単位数量	1	単価	
名称・規格		条件	単位	数量	単価	金額	摘要	
路体(築堤)盛土		2.5m未満	m3	1				
合計								
単価							円/m3	

1 次単価表

単価使用年月	2019.10
歩掛適用年月	2019.10
労務調整係数	1.000-00000 0.0 0

単 50号	名称・規格	条件	単位	数量	単価	金額	摘要
	路体(築堤)盛土	施工幅員:4.0m以上	単位	m3	単位数量	1	単価
	名称・規格	条件	単位	数量	単価	金額	摘要
	路体(築堤)盛土	4.0m以上, 10,000m3以上, 無し	m3	1			
	合計						
	単価						円/m3

1 次単価表

単価使用年月	2019.10
歩掛適用年月	2019.10
労務調整係数	1.000-00000 0.0 0

単 51号	名称・規格	条件	単位	数量	単価	金額	摘要
	土砂等運搬 [土取場:中山工区] L=1.8km	土質:土砂(岩塊・玉石混り土含む)	単位	m3	単位数量	1	単価
	名称・規格	条件	単位	数量	単価	金額	摘要
	土砂等運搬	標準,ハック材山積0.8m3(平積0.6m3), 土砂(岩塊・玉石混り土含む),無し,2 .0km以下	m3	1			
	合計						
	単価						円/m3

1次単価表

単価使用年月	2019.10
歩掛適用年月	2019.10
労務調整係数	1.000-00000 0.0 0

単 52号	法面整形(盛土部)	法面締固め:無し,現場制約:無し	単位	m2	単位数量	1	単価	
名称・規格		条件	単位	数量	単価	金額	摘要	
法面整形		盛土部,無し,無し,ㄨ質土、砂及び砂質土、粘性土、全ての費用	m2	1				
合計								
単価							円/m2	

1次単価表

単価使用年月	2019.10
歩掛適用年月	2019.10
労務調整係数	1.000-00000 0.0 0

単 53号	法面整形(切土部)	現場制約:無し,土質:ㄨ質土、砂及び砂質土、粘性土	単位	m2	単位数量	1	単価	
名称・規格		条件	単位	数量	単価	金額	摘要	
法面整形		切土部,無し,ㄨ質土、砂及び砂質土、粘性土、全ての費用	m2	1				
合計								
単価							円/m2	

1 次単価表

単価使用年月	2019.10
歩掛適用年月	2019.10
労務調整係数	1.000-00000 0.0 0

単 54号	床掘り	土質:土砂	単位	m3	単位数量	1	単価	
名称・規格		条件	単位	数量	単価	金額	摘要	
床掘り		土砂, 標準, 無し, 無し	m3	1				
合計								
単価							円/m3	

1 次単価表

単価使用年月	2019.10
歩掛適用年月	2019.10
労務調整係数	1.000-00000 0.0 0

単 55号	埋戻し C (1≦Wmax<4)	土質:土砂	単位	m3	単位数量	1	単価	
名称・規格		条件	単位	数量	単価	金額	摘要	
埋戻し		最大埋戻幅1m以上4m未満	m3	1				
合計								
単価							円/m3	

1 次単価表

単価使用年月	2019.10
歩掛適用年月	2019.10
労務調整係数	1.000-00000 0.0 0

単 56号	埋戻し D (Wmax<1)	土質:土砂	単位	m3	単位数量	1	単価	
名称・規格		条件	単位	数量	単価	金額	摘要	
埋戻し		最大埋戻幅1m未満	m3	1				
合計								
単価							円/m3	

1 次単価表

単価使用年月	2019.10
歩掛適用年月	2019.10
労務調整係数	1.000-00000 0.0 0

単 57号	基面整正		単位	m2	単位数量	1	単価	
名称・規格		条件	単位	数量	単価	金額	摘要	
基面整正			m2	1				
合計								
単価							円/m2	

1次単価表

単価使用年月	2019.10
歩掛適用年月	2019.10
労務調整係数	1.000-00000 0.0 0

単 58号	コンクリートブロック基礎	コンクリート規格:18-8-40(高炉),底幅:50cm,高さ:40cm	単位	m	単位数量	10	単価	
名称・規格		条件	単位	数量	単価	金額	摘要	
現場打基礎コンクリート		18-8-40(高炉),有り,一般養生・特殊養生(練炭)	m3	1.8				
合計								
単価							円/m	

1次単価表

単価使用年月	2019.10
歩掛適用年月	2019.10
労務調整係数	1.000-00000 0.0 0

単 59号	間知ブロック張	ブロック規格:150kg/個未満 控え350(m2) 滑面タイプ,裏込材規格:不要,胴込・裏込コンクリート規格:18-8-40(高炉),遮	単位	m2	単位数量	1	単価	
名称・規格		条件	単位	数量	単価	金額	摘要	
間知ブロック張		150kg/個未満 控え350(m2)滑面タイプ,不要,18-8-40(高炉),不要	m2	1				
合計								
単価							円/m2	

1次単価表

単価使用年月	2019.10
歩掛適用年月	2019.10
労務調整係数	1.000-00000 0.0 0

単 60号	目地板	目地板の種類:瀝青質目地板t=10,目地板厚さ:厚10mm	単位	m2	単位数量	1	単価	
名称・規格		条件	単位	数量	単価	金額	摘要	
	目地板	瀝青質目地板t=10	m2	1				
	合計							
	単価							円/m2

1次単価表

単価使用年月	2019.10
歩掛適用年月	2019.10
労務調整係数	1.000-00000 0.0 0

単 61号	天端コンクリート	コンクリート規格:18-8-25(高炉)	単位	m3	単位数量	1	単価	
名称・規格		条件	単位	数量	単価	金額	摘要	
	天端コンクリート	18-8-25(高炉),一般養生	m3	1				
	合計							
	単価							円/m3

1次単価表

単価使用年月	2019.10
歩掛適用年月	2019.10
労務調整係数	1.000-00000 0.0 0

単 62号	小口止コンクリート [下流側]	コンクリート規格:18-8-40(高炉)	単位	m3	単位数量	4	単価	
名称・規格		条件	単位	数量	単価	金額	摘要	
コンクリート		無筋・鉄筋構造物,コンクリートポンプ車打設,18-8-40(高炉),10m3以上100m3未満,一般養生,延長無し,全ての費用	m3	4				
型枠		一般型枠,鉄筋・無筋構造物	m2	32				
合計								
単価							円/m3	

1次単価表

単価使用年月	2019.10
歩掛適用年月	2019.10
労務調整係数	1.000-00000 0.0 0

単 63号	小口止コンクリート [上流側]	コンクリート規格:18-8-40(高炉)	単位	m3	単位数量	2	単価	
名称・規格		条件	単位	数量	単価	金額	摘要	
コンクリート		無筋・鉄筋構造物,コンクリートポンプ車打設,18-8-40(高炉),10m3以上100m3未満,一般養生,延長無し,全ての費用	m3	2				
型枠		一般型枠,鉄筋・無筋構造物	m2	18				
合計								
単価							円/m3	

1次単価表

単価使用年月	2019.10
歩掛適用年月	2019.10
労務調整係数	1.000-00000 0.0 0

単 64号	平張コンクリート t=20cm	コンクリート規格:18-8-40	単位	m2	単位数量	5	単価	
名称・規格		条件	単位	数量	単価	金額	摘要	
コンクリート		無筋・鉄筋構造物,コンクリートポンプ車打設,18-8-40(高炉),10m3以上100m3未満,一般養生,延長無し,全ての費用	m3	1				
型枠		一般型枠,小型構造物	m2	1				
基礎碎石		17.5cmを超え20.0cm以下,再生クラッシュ 40~0,全ての費用	m2	5				
目地板		瀝青繊維質目地板t=10	m2	1				
合計								
単価								円/m2

1 次単価表

単価使用年月	2019.10
歩掛適用年月	2019.10
労務調整係数	1.000-00000 0.0 0

単 65号	張芝	芝種類:張芝工, 施工規模:500m2以上	単位	m2	単位数量	1	単価	
名称・規格		条件	単位	数量	単価	金額	摘要	
人力施工による植生工		張芝工, 500m2以上(標準), 無	m2	1			単 73号	
合計								
単価							円/m2	

1 次単価表

単価使用年月	2019.10
歩掛適用年月	2019.10
労務調整係数	1.000-00000 0.0 0

単 66号	舗装版破碎 t ≤ 15cm	舗装版種別:アスファルト舗装版, 舗装版厚:5cm	単位	m2	単位数量	1	単価	
名称・規格		条件	単位	数量	単価	金額	摘要	
舗装版破碎		アスファルト舗装版, 無し, 不要, 15cm以下, 有り, 全ての費用	m2	1				
合計								
単価							円/m2	

1次単価表

単価使用年月	2019.10
歩掛適用年月	2019.10
労務調整係数	1.000-00000 0.0 0

単 67号	コンクリート取壊し運搬処理 △無筋 L=15km	構造物区分:無筋構造物,工法区分: 機械施工	単位	m3	単位数量	1	単価	
名称・規格		条件	単位	数量	単価	金額	摘要	
構造物とりこわし・運搬・処分 (複合)		無筋構造物,機械施工+ダンプトラック10t 積級,無し,無し,不要,無し,15.5以下	m3	1			単 82号	
合計								
単価							円/m3	

1次単価表

単価使用年月	2019.10
歩掛適用年月	2019.10
労務調整係数	1.000-00000 0.0 0

単 68号	コンクリート取壊し運搬処理 ▲有筋 L=15km	構造物区分:鉄筋構造物,工法区分: 機械施工	単位	m3	単位数量	1	単価	
名称・規格		条件	単位	数量	単価	金額	摘要	
構造物とりこわし・運搬・処分 (複合)		鉄筋構造物,機械施工+ダンプトラック10t 積級,無し,無し,不要,無し,15.5以下	m3	1			単 83号	
合計								
単価							円/m3	

1次単価表

単価使用年月	2019.10
歩掛適用年月	2019.10
労務調整係数	1.000-00000 0.0 0

単 69号	殻運搬 ●AS殻	殻種別:アスファルト殻	単位	m3	単位数量	1	単価	
名称・規格		条件	単位	数量	単価	金額	摘要	
殻運搬		舗装版破碎, 機械(騒音対策不要, 厚15cm以下), 無し, 22.0km以下, 全ての費用	m3	1				
合計								
単価								円/m3

1次単価表

単価使用年月	2019.10
歩掛適用年月	2019.10
労務調整係数	1.000-00000 0.0 0

単 70号	殻処分 ●AS殻 L=15km	殻種別:アスファルト殻	単位	m3	単位数量	1	単価	
名称・規格		条件	単位	数量	単価	金額	摘要	
処分費(m3)			m3	1				単 84号
合計								
単価								円/m3

1次単価表

単価使用年月	2019.10
歩掛適用年月	2019.10
労務調整係数	1.000-00000 0.0 0

単 71号	交通誘導警備員	A	単位	人日	単位数量	1	単価	
名称・規格		条件	単位	数量	単価	金額	摘要	
	交通誘導警備員A		人日	1			単 85号	
	合計							
	単価						円/人日	

1次単価表

単価使用年月	2019.10
歩掛適用年月	2019.10
労務調整係数	1.000-00000 0.0 0

単 72号	交通誘導警備員	B	単位	人日	単位数量	1	単価	
名称・規格		条件	単位	数量	単価	金額	摘要	
	交通誘導警備員B		人日	1			単 86号	
	合計							
	単価						円/人日	

2次単価表

単価使用年月	2019.10
歩掛適用年月	2019.10
労務調整係数	1.000-00000 0.0 0

単 73号	名称・規格	条件	単位	数量	単価	金額	摘要
	人力施工による植生工	張芝工, 500m2以上(標準), 無	単位	m2	単位数量	1	単価
	名称・規格	条件	単位	数量	単価	金額	摘要
	法面工(張芝工) 野芝・高麗芝(全面張)		m2	1			
	諸雑費(まるめ)		式	1			
	合計						
	単価						円/m2

2次単価表

単価使用年月	2019.10
歩掛適用年月	2019.10
労務調整係数	1.000-00000 0.0 0

単 74号	拾石積(裏石積)	厚さ20cm, 18- 8-25(20) 高炉, 割栗石150-200mm	単位	m2	単位数量	50	単価
名称・規格		条件	単位	数量	単価	金額	摘要
	割栗石 150-200mm		m3	11.4			
	生コンクリート 18-8-25(20) 高炉		m3	1.7			
	土木一般世話役		人				
	普通作業員		人				
	合計						
	単価						円/m2

2次単価表

単価使用年月	2019.10
歩掛適用年月	2019.10
労務調整係数	1.000-00000 0.0 0

単 75号	側溝蓋撤去・設置	40kg以上80kg以下	単位	枚	単位数量	100	単価	
名称・規格		条件	単位	数量	単価	金額	摘要	
	土木一般世話役		人					
	普通作業員		人					
	諸雑費(まるめ)		式	1				
	合計							
	単価							円/枚

2次単価表

単価使用年月	2019.10
歩掛適用年月	2019.10
労務調整係数	1.000-00000 0.0 0

単 76号	鉄筋工[市場単価]	SD345 D13, 一般構造物, 10t未満, 無, 無, 無, 補正無(鉄筋割合10%未満含む), 補正無(一般構造物)	単位	t	単位数量	1	単価	
名称・規格		条件	単位	数量	単価	金額	摘要	
	鉄筋コンクリート用棒鋼 SD345 D13		t	1.03				
	鉄筋工 加工・組立共 一般構造物		t	1				
	諸雑費(まるめ)		式	1				
	合計							
	単価							円/t

2次単価表

単価使用年月	2019.10
歩掛適用年月	2019.10
労務調整係数	1.000-00000 0.0 0

単 77号	材料費(枚)		単位	枚	単位数量		
名称・規格		条件	単位	数量	単価	金額	摘要
	材料費 鋼製樹蓋 300×500 T-25		枚	1			
	合計						
	単価						円/枚

2次単価表

単価使用年月	2019.10
歩掛適用年月	2019.10
労務調整係数	1.000-00000 0.0 0

単 78号	蓋版		単位	枚	単位数量		
名称・規格		条件	単位	数量	単価	金額	摘要
	側溝蓋撤去・設置	40kg以上80kg以下	枚	1			単 75号
	合計						
	単価						円/枚

2次単価表

単価使用年月	2019.10
歩掛適用年月	2019.10
労務調整係数	1.000-00000 0.0 0

単 79号	材料費(枚)		単位	枚	単位数量	1	単価	
名称・規格		条件	単位	数量	単価	金額	摘要	
	材料費 鋼製樹蓋 300×300 ボルト固定		枚	1				
	合計							
	単価						円/枚	

2次単価表

単価使用年月	2019.10
歩掛適用年月	2019.10
労務調整係数	1.000-00000 0.0 0

単 80号	U型側溝	据付け,無し,無し,側溝(各種),L=2000mm,1000kg/個以下,無し,縦排水部,有り,再生クラッシュラン 40~0,0.35m3/1	単位	m	単位数量	10	単価	
名称・規格		条件	単位	数量	単価	金額	摘要	
	U型側溝 昼間 L2000 1000kg以下 制約無		m	10				
	側溝 250*175*2000(1種)		個	5				
	再生クラッシュラン RC-40		m3	0.42				
	諸雑費(まるめ)		式	1				
	合計							
	単価							円/m

2次単価表

単価使用年月	2019.10
歩掛適用年月	2019.10
労務調整係数	1.000-00000 0.0 0

単 81号	防護柵(横断・転落防止柵)設置工	コンクリート建込,ビーム式・パネル式, 3m, 100m 以上(標準), 無, 無	単位	m	単位数量	100	単価	
名称・規格	条件	単位	数量	単価	金額	摘要		
	横断・転落防止柵設置工 C0建込用 ビーム式・パネル式	m	100					
	防護柵(P種) H=1.1 4段ビーム Co建込 亜鉛メッキ	m	100					
	諸雑費(まるめ)	式	1					
	合計							
	単価						円/m	

2次単価表

単価使用年月	2019.10
歩掛適用年月	2019.10
労務調整係数	1.000-00000 0.0 0

単 82号	構造物とりこわし・運搬・処分 (複合)	無筋構造物,機械施工+ダンプトラック10t 積級,無し,無し,不要,無し,15.5以 下	単位	m3	単位数量	1	単価	
名称・規格		条件	単位	数量	単価	金額	摘要	
	構造物とりこわし	無筋構造物,機械施工,無し,無し,不 要	m3	1			単 87号	
	処分費(m3)		m3	1			単 88号	
	殻運搬	Co(無筋・鉄筋)構造物とりこわし,機 械積込,無し,15.5km以下,全ての費 用	m3	1				
	合計							
	単価						円/m3	

2次単価表

単価使用年月	2019. 10
歩掛適用年月	2019. 10
労務調整係数	1. 000-00000 0. 0 0

単 83号	構造物とりこわし・運搬・処分 (複合)	鉄筋構造物, 機械施工+ダンプトラック10t 積級, 無し, 無し, 不要, 無し, 15. 5以 下	単位	m3	単位数量	1	単価	
名称・規格		条件	単位	数量	単価	金額	摘要	
	構造物とりこわし	鉄筋構造物, 機械施工, 無し, 無し, 不 要	m3	1			単 89号	
	処分費(m3)		m3	1			単 90号	
	殻運搬	Co(無筋・鉄筋)構造物とりこわし, 機 械積込, 無し, 15. 5km以下, 全ての費 用	m3	1				
	合計							
	単価						円/m3	

2次単価表

単価使用年月	2019.10
歩掛適用年月	2019.10
労務調整係数	1.000-00000 0.0 0

単 84号	処分費(m3)		単位	m3	単位数量	100	単価	
名称・規格		条件	単位	数量	単価	金額	摘要	
	処分費 AS殻		m3	100				
	合計							
	単価							円/m3

2次単価表

単価使用年月	2019.10
歩掛適用年月	2019.10
労務調整係数	1.000-00000 0.0 0

単 85号	交通誘導警備員A		単位	人日	単位数量	1	単価	
名称・規格		条件	単位	数量	単価	金額	摘要	
	交通誘導警備員A		人					
	合計							
	単価							円/人日

2次単価表

単価使用年月	2019.10
歩掛適用年月	2019.10
労務調整係数	1.000-00000 0.0 0

単 86号	交通誘導警備員B		単位	人日	単位数量	1	単価	
名称・規格		条件	単位	数量	単価	金額	摘要	
	交通誘導警備員B		人					
	合計							
	単価							円／人日

3次単価表

単価使用年月	2019.10
歩掛適用年月	2019.10
労務調整係数	1.000-00000 0.0 0

単 87号	構造物とりこわし	無筋構造物, 機械施工, 無し, 無し, 不要	単位	m3	単位数量	1	単価	
名称・規格		条件	単位	数量	単価	金額	摘要	
無筋構造物 昼間 機械施工 制約無			m3	1				
諸雑費(まるめ)			式	1				
合計								
単価							円/m3	

3次単価表

単価使用年月	2019.10
歩掛適用年月	2019.10
労務調整係数	1.000-00000 0.0 0

単 88号	処分費(m3)		単位	m3	単位数量	100	単価	
名称・規格		条件	単位	数量	単価	金額	摘要	
処分費 Co殻(無筋)			m3	100				
合計								
単価							円/m3	

3次単価表

単価使用年月	2019.10
歩掛適用年月	2019.10
労務調整係数	1.000-00000 0.0 0

単 89号	構造物とりこわし	鉄筋構造物, 機械施工, 無し, 無し, 不要	単位	m3	単位数量	1	単価	
名称・規格		条件	単位	数量	単価	金額	摘要	
	鉄筋構造物 昼間 機械施工 制約無		m3	1				
	諸雑費(まるめ)		式	1				
	合計							
	単価							円/m3

3次単価表

単価使用年月	2019.10
歩掛適用年月	2019.10
労務調整係数	1.000-00000 0.0 0

単 90号	処分費(m3)		単位	m3	単位数量	100	単価	
名称・規格		条件	単位	数量	単価	金額	摘要	
	処分費 Co殻(有筋)		m3	100				
	合計							
	単価							円/m3

機労材集計リスト (機械)

工事名	R 1 那土 那賀川・小川橋工区他 那賀・和食 道路工事 (16)					
単価コード	名称	規格	単位	数量	金額	摘要
L001005009	ブルドーザ [湿地]	16t級	日	52.23	846,011	
L001010003	バックホウ(クローラ) [標準]	山積0.45m3(平積0.35m3)	日	1.679	10,354	
L001010004	バックホウ(クローラ) [標準・クレーン機能付き]	山積0.8m3(平積0.6m3)2.9t吊	日	25.322	280,841	
L001010007	バックホウ(クローラ) [標準]	山積0.8m3(平積0.6m3)	日	32.259	322,603	
L001010011	バックホウ(クローラ) [後方超小旋回型]	山積0.28m3(平積0.2m3)	日	3.889	23,603	
L001011005	小型バックホウ(クローラ) 後方超小旋回クレーン	山積0.09m3(平積0.07m3) 0.9t吊	日	16.588	70,464	
L001070002	振動ローラ(舗装用) [ハンドガイト式]	運転質量0.8~1.1t	日	16.797	32,748	
L001070011	振動ローラ(舗装用) [搭乗・コンパインド式]	運転質量3~4t	日	5.651	24,012	
L001071001	振動ローラ(土工用)フラット・シングルドラム型	運転質量11~12t	日	30.022	345,163	
L001180001	タンク及びバケツ	質量 60~80kg	日	6.739	4,264	
M000202019	バックホウ(クローラ) [標準]	排ガス型(第2次) 山積0.8m3	供用日	3.666	67,785	
M000202028	バックホウ(クローラ) [標準]	排ガス型(第1次) 山積0.45m3	供用日	2.421	24,193	
M000202090	バックホウ(クローラ型) [標準型・超低騒音型]	排出ガス対策型(第3次基準値) 山積0.8m3	供用日	1.74	37,050	
M000301005	ダンプトラック [オンロード・ティール]	10t積級	供用日	155.73	3,180,949	
M000903010	コンクリートポンプ車 [トラック架装・フォーム式]	圧送能力 90~110m3/h	供用日	4.302	222,729	
	合計額				5,492,769	

数 量 総 括 表 (No. 3) 【R1第16分割】

工事 区分	工 種 (L2)	種 別 (レベル3)	細 別 (レベル4)	規 格 (レベル5)	単 位	数 量	摘 要
			2-1号U型水路		m	11	
			コンクリート	18-8-25(20)	m ³	3	
			型 枠	小型	m ²	27	
			基礎碎石	RC-40, t=150	m ²	9	
			目地材	瀝青繊維質 t=10mm	m ²	0.3	
			2-2号U型水路		m	7	
			コンクリート	18-8-25(20)	m ³	2	
			型 枠	一般型枠	m ²	16	
			均しコン	$\sigma c k \geq 18N/mm^2$ t=100	m ³	0.5	
			同上型枠	均しコンクリート	m ²	1.4	
			基礎碎石	RC-40, t=150	m ²	5	
			鉄筋	SD345 D13	t	0.1	
			目地材	瀝青繊維質 t=10mm	m ²	0.2	
			2-3号U型水路		m	4	
			コンクリート	18-8-25(20)	m ³	1	
			型 枠	一般型枠	m ²	10	
			均しコン	$\sigma c k \geq 18N/mm^2$ t=100	m ³	0.3	
			同上型枠	均しコンクリート	m ²	1	
			基礎碎石	RC-40, t=150	m ²	3	
			鉄筋	SD345 D13	t	0.06	
			目地材	瀝青繊維質 t=10mm	m ²	0.1	
			水路蓋	C2-B400	枚	8	
			8号U型水路		m	2	
			コンクリート	18-8-25(20)	m ³	0.5	
			型 枠	小型	m ²	6	
			基礎碎石	RC-40, t=150	m ²	2	
			水路蓋	T-14 B300 B固定	枚	2	
			3号L号水路		m	5	
			コンクリート	18-8-25(20)	m ³	1	
			型 枠	一般型枠	m ²	9	
			基礎碎石	RC-40, t=150	m ²	3	
			鉄筋	SD345 D13	t	0.01	
			目地材	瀝青繊維質 t=10mm	m ²	0.1	

数量 総 括 表 (No. 5) 【R1第16分割】							
工事 区分	工 種 (L2)	種 別 (レベル3)	細 別 (レベル4)	規 格 (レベル5)	単位	数 量	摘 要
	護岸基礎工						
		作業土工					
			床掘り	土砂	m3	60	
			埋戻し(C)	1m ≤ W(max) < 4m	m3	50	
			埋戻し(D)	W(max) < 1m	m3	4	
			基面整正		m2	12	
	法覆護岸工						
		コンクリートブロック工 (ブロック積)					
			ブロック基礎	18-8-40 [B50・H40]	m	21	
			ブロック積	控え350	m2	266	胴込コン 0.22m3/m2
			目地板	瀝青質 t=10mm	m2	24	
			天端コンクリート	18-8-25(20)	m3	1	
			小口止コンクリート	18-8-40, [下流側]	m3	4	(型枠) : 32m2
			小口止コンクリート	18-8-40, [上流側]	m3	2	(型枠) : 18m2
		護岸付属物工					
			場所打階段 (川表) 【1号樋門】		式	1	
			コンクリート	18-8-40	m3	3	
			型 枠	一般型枠	m2	7	
			均しコン	σ c k ≥ 18N/mm2 t=100	m3	0.3	
			同上型枠	均しコンクリート	m2	0.4	
			目地材	瀝青繊維質 t=10mm	m2	4	
			場所打階段 (川裏) 【1号樋門】		式	1	
			コンクリート	18-8-40	m3	4	
			型 枠	一般型枠	m2	13	
			基礎碎石	RC-40・t=200	m2	9	
			場所打階段 (川表) 【2号樋門】		式	1	
			コンクリート	18-8-40	m3	14	
			型 枠	一般型枠	m2	37	
			基礎碎石	RC-40・t=200	m2	34	
			階段基礎	18-8-40 [B50・H40]	m3	0.4	碎石:RC-40・t=150
			場所打階段 (川裏) 【2号樋門】		式	1	
			コンクリート	18-8-40	m3	4	
			型 枠	一般型枠	m2	14	
			基礎碎石	RC-40・t=200	m2	15	
			階段基礎	18-8-40 [B50・H40]	m3	0.2	碎石:RC-40・t=150

土工流れ図

R1 那土 那賀川・小川橋工区他 那賀・和食 道路工事 (16)

(単位; m3)

切土作業 土質種別	種別	土量	内訳	変化率 L	ルーズ 土量	変化率 C	締固め 土量	フロー	盛土作業 土質種別	ルーズ 土量	締固め 土量	地山換算 盛土量	種別
掘削 (道路)	土砂	230	230			0.9	207	<p> - - - - - 現場内利用(運搬無し) - · - · - 他工区より(運搬無し) ————— 採取土(運搬L=1.8km) </p>	盛土(道路)		16,600		
									路床	(4,700)			
床堀 (道路)	土砂	330	110			0.9	99		路体+歩道・路肩	(11,900)			
			220			0.9	198						
掘削 (河川)	土砂	20	20			0.9	18		盛土(河川)		1,340		
床堀 (河川)	土砂	60	60			0.9	54			(1,340)			
[北地工区]									埋戻し [道路]		200		
R1 第8分割	土砂	900	900			0.9	810		(水路・擁壁)		200		
"	軟岩	300	300			1.15	345						
R1 第10分割	軟岩	80	80			1.15	72		埋戻し [河川]		50		
[土取場]	11,000								(護岸)	(50)			
中山工区	土砂・岩	4,700				1.0	4,700						
中山工区	土砂・岩	4,970				1.0	4,970						
中山工区	土砂・岩	1,330				1.0	1,330						
[勝浦川]													
勝浦・勝浦川	礫	6,000	6,000			0.95	5,400						
		18,920					18,203				18,190		

国道 道路土工 数量計算書

測 点	距 離	掘削 (土砂)			盛土 (路床) $W \leq 2.5m$			盛土 (路床) $2.5 \leq W < 4.0m$			盛土 (路床) $4.0m \leq W$		
		断 面	平 均	数 量	断 面	平 均	数 量	断 面	平 均	数 量	断 面	平 均	数 量
ONo. 1	—	0.0	—	—	0.0	—	—						
ONo. 2	20.0	11.4	5.70	114.0	0.0	0.00	0.0				0.0	0.00	0.0
ONo. 3	20.0	0.0	5.70	114.0	0.0	0.00	0.0				0.8	0.40	8.0
ONo. 4	20.0	0.0	0.00	0.0	0.0	0.00	0.0				11.2	6.00	120.0
ONo. 5	20.0	0.0	0.00	0.0							11.2	11.20	224.0
ONo. 6	20.0	0.0	0.00	0.0							11.2	11.20	224.0
ONo. 7	20.0	0.0	0.00	0.0	0.0	0.00	0.0				11.1	11.15	223.0
ONo. 8	20.0	0.0	0.00	0.0	0.0	0.00	0.0				11.1	11.10	222.0
ONo. 9	20.0	0.0	0.00	0.0	0.0	0.00	0.0				11.7	11.40	228.0
ONo. 13	—	0.0	—	—							10.1	—	—
ONo. 14	20.0	0.0	0.00	0.0							10.1	10.10	202.0
ONo. 15	20.0	0.0	0.00	0.0							10.1	10.10	202.0
ONo. 16	20.0	0.0	0.00	0.0							10.1	10.10	202.0
ONo. 17	20.0	0.0	0.00	0.0	0.0	0.00	0.0				10.7	10.40	208.0
ONo. 18	20.0	0.0	0.00	0.0	0.0	0.00	0.0	0.0	0.00	0.0	7.8	9.25	185.0
ONo. 19	20.0	0.0	0.00	0.0	0.0	0.00	0.0	0.0	0.00	0.0	0.0	3.90	78.0
計	280.0			228.0			0.0			0.0			2326.0

国道 道路土工 数量計算書

測 点	距 離	盛土 (路体) $W \leq 2.5m$			盛土 (路体) $2.5 \leq W < 4.0m$			盛土 (路体) $4.0m \leq W$			路肩盛土		
		断 面	平 均	数 量	断 面	平 均	数 量	断 面	平 均	数 量	断 面	平 均	数 量
ONo. 1	—												
ONo. 2	20.0	0.0	0.00	0.0							0.0	0.00	0.0
ONo. 3	20.0	0.0	0.00	0.0	0.0	0.00	0.0	0.0	0.00	0.0	0.4	0.20	4.0
ONo. 4	20.0	0.1	0.05	1.0	0.0	0.00	0.0	0.4	0.20	4.0	0.4	0.40	8.0
ONo. 5	20.0	0.0	0.05	1.0	0.0	0.00	0.0	21.1	10.75	215.0	0.4	0.40	8.0
ONo. 6	20.0	0.0	0.00	0.0	0.0	0.00	0.0	41.8	31.45	629.0	0.4	0.40	8.0
ONo. 7	20.0	0.0	0.00	0.0				64.4	53.10	1062.0	0.4	0.40	8.0
ONo. 8	20.0	0.0	0.00	0.0	0.0	0.00	0.0	82.8	73.60	1472.0	0.4	0.40	8.0
ONo. 9	20.0	0.0	0.00	0.0	0.0	0.00	0.0	104.5	93.65	1873.0	0.5	0.45	9.0
ONo. 13	—	0.0	—	—	3.3	—	—	46.2	—	—	0.3	—	—
ONo. 14	20.0	0.0	0.00	0.0	3.3	3.30	66.0	80.6	63.40	1268.0	0.3	0.30	6.0
ONo. 15	20.0	0.0	0.00	0.0	3.3	3.30	66.0	54.1	67.35	1347.0	0.3	0.30	6.0
ONo. 16	20.0	0.0	0.00	0.0	3.3	3.30	66.0	29.9	42.00	840.0	0.3	0.30	6.0
ONo. 17	20.0	0.0	0.00	0.0	3.3	3.30	66.0	8.5	19.20	384.0	0.3	0.30	6.0
ONo. 18	20.0	0.0	0.00	0.0	0.7	2.00	40.0	0.0	4.25	85.0	0.2	0.25	5.0
ONo. 19	20.0	0.0	0.00	0.0	0.0	0.35	7.0	0.0	0.00	0.0	0.0	0.10	2.0
計	280.0			2.0			311.0			9179.0			84.0

国道 道路土工 数量計算書

測 点	距 離	盛土 (歩道) $W \leq 2.5m$			盛土 (歩道) $2.5 \leq W < 4.0m$			盛土 (歩道) $4.0m \leq W$			断 面	平 均	数 量
		断 面	平 均	数 量	断 面	平 均	数 量	断 面	平 均	数 量			
ONo. 0	+16.4												
ONo. 1	3.6												
ONo. 2	20.0												
ONo. 3	20.0												
ONo. 4	20.0												
ONo. 5	20.0												
ONo. 6	20.0												
ONo. 7	20.0												
ONo. 8	20.0												
ONo. 9	20.0												
ONo. 13	—	0.4	—	—									
ONo. 14	20.0	0.4	0.40	8.0									
ONo. 15	20.0	0.4	0.40	8.0									
ONo. 16	20.0	0.4	0.40	8.0									
ONo. 17	20.0	0.4	0.40	8.0									
ONo. 18	20.0	0.4	0.40	8.0									
ONo. 19	20.0	0.0	0.20	4.0									
ONo. 20	20.0												
ONo. 21	20.0												
ONo. 21	+2.1	2.1											
計	325.7			44.0			0.0			0.0			

国道 道路土工 数量計算書

測 点	距 離	盛土法面整形 左側			盛土法面整形 右側								
		断 面	平 均	数 量	断 面	平 均	数 量	断 面	平 均	数 量	断 面	平 均	数 量
ONo. 2	—	0.0	—	—	0.0	—	—						
ONo. 3	20.0	1.0	0.50	10.0	0.8	0.40	8.0						
ONo. 4	20.0	3.2	2.10	42.0	2.9	1.85	37.0						
ONo. 5	20.0	6.1	4.65	93.0	5.0	3.95	79.0						
ONo. 6	20.0	8.3	7.20	144.0	7.2	6.10	122.0						
ONo. 7	20.0	10.2	9.25	185.0	9.3	8.25	165.0						
ONo. 8	20.0	11.5	10.85	217.0	10.9	10.10	202.0						
ONo. 9	20.0	12.6	12.05	241.0	12.9	11.90	238.0						
ONo. 12 +11.3		0.0	0.00	0.0	0.0	0.00	0.0						
ONo. 13	8.7	8.2	4.10	35.7	7.4	3.70	32.2						
ONo. 14	20.0	10.3	9.25	185.0	8.7	8.05	161.0						
ONo. 15	20.0	8.7	9.50	190.0	8.5	8.60	172.0						
ONo. 16	20.0	5.8	7.25	145.0	6.2	7.35	147.0						
ONo. 17	20.0	3.1	4.45	89.0	3.4	4.80	96.0						
ONo. 18	20.0	0.0	1.55	31.0	1.5	2.45	49.0						
ONo. 19	20.0	0.0	0.00	0.0	0.0	0.75	15.0						
計	268.7			1607.7			1523.2	盛土法面整形合計	3130.9				

国道 道路作業土工 数量計算書

測 点	距 離	擁壁 床堀(土砂) 右側			擁壁 基面整正 右側			擁壁 埋戻(BC) 右側			擁壁 埋戻(BD) 右側		
		断 面	平 均	数 量	断 面	平 均	数 量	断 面	平 均	数 量	断 面	平 均	数 量
ONo.2 +1.3	—	0.0	—	—	0.0	—	—				0.0	—	—
ONo.2 +5.3	4.0	2.0	1.00	4.0	1.6	0.80	3.2	0.0	0.00	0.0	0.8	0.40	1.6
合計	0.0			4.0			3.2			0.0			1.6

国道 道路作業土工 数量計算書

測 点	距 離	水路 床堀 (土砂) 左側			水路 基面整正 左側			水路 埋戻 (BC) 左側			水路 埋戻 (BD) 左側		
		断 面	平 均	数 量	断 面	平 均	数 量	断 面	平 均	数 量	断 面	平 均	数 量
ONo. 0 +16.4		1.4			0.8						0.9		
ONo. 1	3.6	1.4	1.40	5.0	0.8	0.80	2.9				0.9	0.90	3.2
ONo. 2	20.0	1.5	1.45	29.0	0.7	0.75	15.0	0.7	0.35	7.0	0.5	0.70	14.0
ONo. 3	20.0	1.0	1.25	25.0	0.7	0.70	14.0				0.5	0.50	10.0
ONo. 4	20.0	1.0	1.00	20.0	0.7	0.70	14.0				0.5	0.50	10.0
ONo. 4 +10.0	10.0	1.0	1.00	10.0	0.7	0.70	7.0				0.5	0.50	5.0
ONo. 7 +10.0	—	1.3	—	—	0.8	—	—				0.6	—	—
ONo. 8	10.0	2.2	1.75	17.5	1.5	1.15	11.5				1.0	0.80	8.0
ONo. 8 +12.1	12.1	0.9	1.55	18.8	0.7	1.10	13.3				0.4	0.70	8.5
小計	95.7			125.3			77.7			7.0			58.7

国道 道路作業土工 数量計算書

測 点	距 離	水路 床堀 (土砂) 右側			水路 基面整正 右側			水路 埋戻 (BC) 右側			水路 埋戻 (BD) 右側		
		断 面	平 均	数 量	断 面	平 均	数 量	断 面	平 均	数 量	断 面	平 均	数 量
ONo. 0	+16.4	2.4			0.8			0.9			0.9		
ONo. 1	3.6	2.4	2.40	8.6	0.8	0.80	2.9	0.9	0.90	3.2	0.9	0.90	3.2
ONo. 2	20.0	2.5	2.45	49.0	0.8	0.80	16.0	1.2	1.05	21.0	0.9	0.90	18.0
ONo. 3	20.0	1.0	1.75	35.0	0.7	0.75	15.0	0.0	0.60	12.0	0.5	0.70	14.0
ONo. 4	20.0	0.9	0.95	19.0	0.7	0.70	14.0	0.0	0.00	0.0	0.5	0.50	10.0
ONo. 4	+15.0	15.0	0.90	13.5	0.7	0.70	10.5	0.0	0.00	0.0	0.5	0.50	7.5
ONo. 8	—	1.2	—	—	0.7	—	—				0.5	—	—
ONo. 9	20.0	1.1	1.15	23.0	0.8	0.75	15.0				0.6	0.55	11.0
ONo. 9	+17.8	17.8	1.10	19.6	0.8	0.80	14.2				0.6	0.60	10.7
小計	116.4			167.7			87.6			36.2			74.4
合計	212.1			293.0			165.3			43.2			133.1

国道 道路作業土工 数量計算書

測 点	距 離	コンクリート取壊し			アスファルト取壊し								
		断 面	平 均	数 量	断 面	平 均	数 量	断 面	平 均	数 量	断 面	平 均	数 量
ONo.0	+16.4	0.5											
ONo.1	3.6	0.5	0.50	1.8									
ONo.2	20.0	0.5	0.50	10.0									
計	23.6			11.8			0.0						

町道 道路土工 数量計算書

測 点	距 離	盛土 (路床) 4.0m≤W			盛土 (路体) W≤2.5m			盛土 (路体) 4.0m≤W			路肩盛土		
		断 面	平 均	数 量	断 面	平 均	数 量	断 面	平 均	数 量	断 面	平 均	数 量
No. 12	—	10.2	—	—	1.3	—	—	7.2	—	—	0.2	—	—
No. 12 +12.1	12.1	10.0	10.10	122.2	1.2	1.25	15.1	9.5	8.35	101.0	0.2	0.20	2.4
No. 13 +12.1	20.0	12.8	11.40	228.0	0.0	0.60	12.0	13.0	11.25	225.0	0.2	0.20	4.0
No. 14 +12.1	20.0	9.9	11.35	227.0	1.3	0.65	13.0	10.0	11.50	230.0	0.2	0.20	4.0
No. 15 +12.1	20.0	9.9	9.90	198.0	1.3	1.30	26.0	4.8	7.40	148.0	0.2	0.20	4.0
No. 16 +12.1	20.0	9.3	9.60	192.0	1.3	1.30	26.0	0.0	2.40	48.0	0.2	0.20	4.0
No. 17 +12.1	20.0	5.3	7.30	146.0	1.0	1.15	23.0	0.0	0.00	0.0	0.2	0.20	4.0
No. 18 +12.1	20.0	6.3	5.80	116.0	1.1	1.05	21.0	0.0	0.00	0.0	0.2	0.20	4.0
No. 19 +11.6	19.5	9.9	8.10	158.0	1.4	1.25	24.4	1.8	0.90	17.6	0.2	0.20	3.9
No. 20 +11.1	19.5	9.9	9.90	193.1	1.4	1.40	27.3	7.7	4.75	92.6	0.2	0.20	3.9
No. 21 +10.7	19.6	9.9	9.90	194.0	1.7	1.55	30.4	13.0	10.35	202.9	0.2	0.20	3.9
No. 22 +10.7	20.0	15.5	12.70	254.0	0.0	0.85	17.0	31.0	22.00	440.0	0.1	0.15	3.0
No. 23 +10.7	20.0	12.4	13.95	279.0	0.7	0.35	7.0	8.0	19.50	390.0	0.0	0.05	1.0
No. 24	9.3	12.4	12.40	115.3	0.7	0.70	6.5	8.0	8.00	74.4	0.0	0.00	0.0
合 計	240.0			2422.6			248.7			1969.5			42.1

町道 道路土工 数量計算書

測 点	距 離	盛土 (歩道) $W \leq 2.5m$			盛土 (歩道) $2.5 \leq W < 4.0m$			盛土 (歩道) $4.0m \leq W$			断 面	平 均	数 量
		断 面	平 均	数 量	断 面	平 均	数 量	断 面	平 均	数 量			
No. 12	—	0.3	—	—									
No. 12 +12.1	12.1	0.2	0.25	3.0									
No. 13 +12.1	20.0	0.0	0.10	2.0									
No. 14 +12.1	20.0	0.2	0.10	2.0									
No. 15 +12.1	20.0	0.2	0.20	4.0									
No. 16 +12.1	20.0	0.3	0.25	5.0									
No. 17 +12.1	20.0	0.3	0.30	6.0									
No. 18 +12.1	20.0	0.3	0.30	6.0									
No. 19 +11.6	19.5	0.3	0.30	5.9									
No. 20 +11.1	19.5	0.3	0.30	5.9									
No. 21 +10.7	19.6	0.3	0.30	5.9	0.0								
No. 22 +10.7	20.0	0.0	0.15	3.0	0.6	0.30	6.0						
No. 23 +10.7	20.0	0.3	0.15	3.0	0.0	0.30	6.0						
No. 24	9.3	0.3	0.30	2.8									
合 計	240.0			54.5			12.0						

町道 道路土工 数量計算書

測 点	距 離	盛土法面整形 左側			盛土法面整形 右側			張芝 左側					
		断 面	平 均	数 量	断 面	平 均	数 量	断 面	平 均	数 量	断 面	平 均	数 量
No. 12	—	3.9	—	—				3.9	—	—			
No. 12 +12.1	12.1	4.4	4.15	50.2				4.4	4.15	50.2			
No. 13 +12.1	20.0	4.8	4.60	92.0				4.8	4.60	92.0			
No. 14 +12.1	20.0	4.6	4.70	94.0				4.6	4.70	94.0			
No. 15 +12.1	20.0	3.7	4.15	83.0				3.7	4.15	83.0			
No. 16 +12.1	20.0	2.6	3.15	63.0				2.6	3.15	63.0			
No. 17 +12.1	20.0	1.7	2.15	43.0				1.7	2.15	43.0			
No. 18 +12.1	20.0	1.9	1.80	36.0				1.9	1.80	36.0			
No. 19 +11.6	19.5	3.0	2.45	47.8				3.0	2.45	47.8			
No. 20 +11.1	19.5	4.1	3.55	69.2				4.1	3.55	69.2			
No. 21 +10.7	19.6	5.0	4.55	89.2				5.0	4.55	89.2			
No. 22 +10.7	20.0	5.2	5.10	102.0				5.2	5.10	102.0			
No. 23 +10.7	20.0	3.3	4.25	85.0									
No. 24	9.3	3.3	3.30	30.7									
合 計	240.0			885.1			0.0			769.4			0.0

町道 道路土工 数量計算書

測 点	距 離	水路 床堀 (土砂) 左側			水路 基面整正 左側			水路 埋戻 (BC) 左側			水路 埋戻 (BD) 左側			
		断 面	平 均	数 量	断 面	平 均	数 量	断 面	平 均	数 量	断 面	平 均	数 量	
No. 24	+2.5	—	1.0	—	—	0.0	—	—	0.0	—	—	0.6	—	—
No. 25	17.5		2.7	1.85	32.4	1.6	0.80	14.0	1.0	0.50	8.8	1.0	0.80	14.0
合 計	17.5				32.4			14.0			8.8			14.0

擁壁工

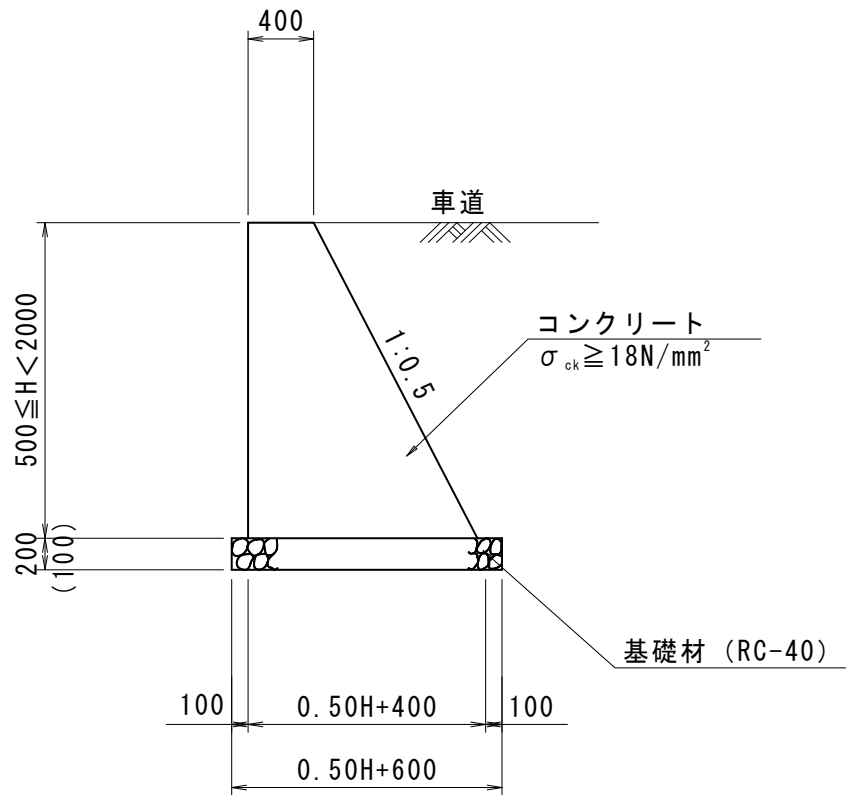
集 計 表

名 称	規 格	単 位	1号		3号	4号		境界壁	合 計
			重力式擁壁		重力式擁壁	重力式擁壁			
コンクリート	H<1.0 $\sigma_{ck}=18\text{N/mm}^2$	m3			0.0			1.5	1.5
コンクリート	1.0≤H<2.0 $\sigma_{ck}=18\text{N/mm}^2$	m3	8.7	8.2	52.5	114.5			183.9
コンクリート	2.0≤H<5.0 $\sigma_{ck}=18\text{N/mm}^2$	m3				87.8	0.0		87.8
型 枠	一般 無筋構造物	m2	22.7	20.1	190.4	493.5	0.0		726.7
型 枠	一般 小型構造物	m2						14.7	14.7
再生基礎碎石	t=20cm 径40mm以下	m2		7.8	0.0		0.0		7.8
再生基礎碎石	t=15cm 径40mm以下	m2						4.4	4.4
均しコンクリート	t=10cm $\sigma_{ck}=18\text{N/mm}^2$	m3	0.9		9.0	19.7			29.6
同上型枠	均しコンクリート	m2	1.3		16.8	23.7			41.8
水抜きパイプ	VP65	m	2.8		8.8	33.7			45.3
目地工	t=10mm	掛m2	1.7		5.3	20.2			27.2
足場工	枠組	掛m2				79.5			79.5
	単管傾斜	m2				91.5			91.5
延 長		m	11.5		83.5	117.8		14.7	227.5

第 表

1号重力式擁壁工

計 算 書



※堤防上に設ける場合は基礎コンクリート (t=100mm)

1 m 当たり		
コンクリート	$\sigma_{ck} \geq 18\text{N/mm}^2$	
$\frac{1}{2} \times (0.40 + 0.40 + 0.50 \times H) H$		
$= 0.25H^2 + 0.4H$		m ³
型 枠		
$(1.0 + 1.118) \times H$		
$= 2.118 \times H$		m ²
基礎碎石	再生碎石40mm以下、t=200	
$0.50H + 0.60$		m ²
基礎コンクリート	t=100mm 堤防上	
$(0.50H + 0.60) \times 0.10$		m ³
同上型枠	均しコンクリート	
0.20		m ²
足場工	枠組	
-		掛m ²
足場工	単管傾斜	
-		掛m ²
目地工		
コンクリート*1/10		m ²
水抜きパイプ	VP65	
コンクリート*1/6		m
延長		11.5 m

1号重力式擁壁工

計 算 書

No. 3

測 点	点 間 離	擁壁高 H	均しコンクリート型枠			擁壁高								
			断面	平均	数 量	断面	平均	数 量	断面	平均	数 量	断面	平均	数 量
町道														
NO. 23+13. 679		1. 75	0. 20			1. 75								
NO. 23+19. 207	5. 61	1. 61	0. 20	0. 200	1. 1	1. 61	1. 680	9. 4						
NO. 24	0. 80	1. 59	0. 20	0. 200	0. 2	1. 59	1. 600	1. 3						
小計	6. 41				1. 3	平均擁壁高 H=1. 7		10. 7						
国道														
NO. 2+1. 31		1. 78				1. 78								
NO. 2+5. 32	5. 06	1. 97				1. 97	1. 875	9. 5						
小計	5. 06					平均擁壁高 H=1. 9		9. 5						
均しコンクリート基礎					1. 3									
合 計	11. 47				1. 3	平均擁壁高 H=1. 8		20. 2						

3号重力式擁壁工

計 算 書

No. 2

測 点	点 間 離	擁壁高 H	均しコンクリート型枠			擁壁高								
			断面	平均	数 量	断面	平均	数 量	断面	平均	数 量	断面	平均	数 量
町道														
NO. 15+13. 17		1. 50	0. 20			1. 50								
NO. 15+16. 000	2. 83	1. 44	0. 20	0. 200	0. 6	1. 44	1. 470	4. 2						
NO. 15+19. 308	3. 31	1. 36	0. 20	0. 200	0. 7	1. 36	1. 400	4. 6						
NO. 16	0. 69	1. 34	0. 20	0. 200	0. 1	1. 34	1. 350	0. 9						
NO. 16+14. 308	14. 31	1. 08	0. 20	0. 200	2. 9	1. 08	1. 210	17. 3						
NO. 17	5. 69	0. 97	0. 20	0. 200	1. 1	0. 97	1. 025	5. 8						
NO. 17+1. 500	1. 50	0. 94	0. 20	0. 200	0. 3	0. 94	0. 955	1. 4						
NO. 17+14. 308	12. 81	0. 80	0. 20	0. 200	2. 6	0. 80	0. 870	11. 1						
NO. 17+19. 000	4. 75	0. 78	0. 20	0. 200	1. 0	0. 78	0. 790	3. 8						
NO. 18	1. 01	0. 78	0. 20	0. 200	0. 2	0. 78	0. 780	0. 8						
NO. 18+16. 500	16. 71	1. 01	0. 20	0. 200	3. 3	1. 01	0. 895	15. 0						
NO. 19	3. 54	1. 10	0. 20	0. 200	0. 7	1. 10	1. 055	3. 7						
NO. 19+16. 15	16. 35	1. 50	0. 20	0. 200	3. 3	1. 50	1. 300	21. 3						
小計	83. 50				16. 8	平均擁壁高 H=1. 1		89. 9						
合 計	83. 50				16. 8	平均擁壁高 H=1. 1		89. 9						

4号重力式擁壁工

計 算 書

No. 4

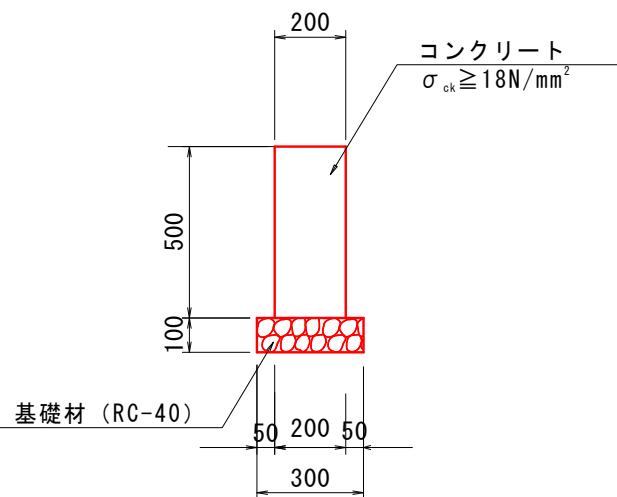
測 点	点 間 離	擁壁高 H	均しコンクリート型枠			擁壁高			足場工 枠組			足場工 単管傾斜		
			断面	平均	数 量	断面	平均	数 量	断面	平均	数 量	断面	平均	数 量
町道														
NO. 19+16.15		1.50	0.20			1.50			0.0			0.0		
NO. 20	3.90	1.60	0.20	0.200	0.8	1.60	1.550	6.0	0.0	0.000	0.0	0.0	0.000	0.0
NO. 251	20.25	2.10	0.20	0.200	4.1	2.10	1.850	37.5	2.1	1.050	21.3	2.4	1.200	24.3
NO. 21+14.642	14.83	2.33	0.20	0.200	3.0	2.33	2.215	32.8	2.3	2.200	32.6	2.7	2.550	37.8
	8.14	2.35	0.20	0.200	1.6	2.35	2.340	19.0	2.4	2.350	19.1	2.7	2.700	22.0
小計	47.12				9.5	平均擁壁高 H=2.0		95.3			73.0			84.1
町道														
		2.05	0.20			2.05			2.1			2.4		
NO. 23+13.679	6.20	1.81	0.20	0.200	1.2	1.81	1.930	12.0	0.0	1.050	6.5	0.0	1.200	7.4
NO. 23+13.679	1.84	1.75	0.20	0.200	0.4	1.75	1.780	3.3	0.0	0.000	0.0	0.0	0.000	0.0
小計	8.04				1.6	平均擁壁高 H=1.9		15.3			6.5			7.4
均しコンクリート基礎					23.7									
基礎碎石														
合 計	117.80				23.7	平均擁壁高 H=1.9		227.7			79.5			91.5

第 表

境界壁

境界壁

S=1:20



計 算 書

1 m当たり

コンクリート	$\sigma_{ck} \geq 18\text{N/mm}^2$			
	$0.50 \times 0.20 \times 1.0$	=	0.10	m ³

型 枠				
	$(0.50+0.50) \times 1.0$	=	1.00	m ²

基礎碎石	再生碎石40mm以下、t=100			
	0.3×1.0	=	0.30	m ²

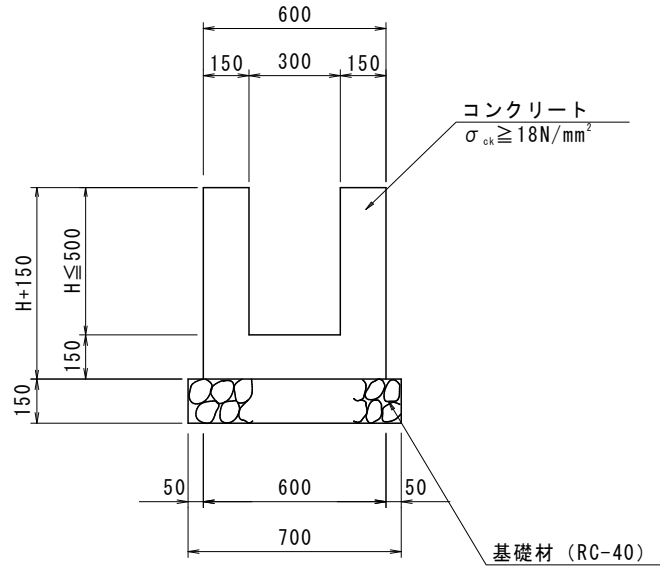
延長				
NO. 19	~	NO. 19+14.7	=	14.7
				m

コンクリート	0.10	× 14.7	=	1.5	m ³
型 枠	1.00	× 14.7	=	14.7	m ²
基礎碎石	0.30	× 14.7	=	4.4	m ²

第 表

1-1号U型水路

計 算 書



1m当たり数量

コンクリート

標準部 $0.60 \times (H+0.15) - 0.30 \times H = m^3$

型 枠

$(H+0.15) \times 4 = m^2$

基礎碎石 RC-40 t=150

$= 0.70 m^2$

【1式当たり】 142.90 m

コンクリート 25.80 m³

型 枠 257.20 m²

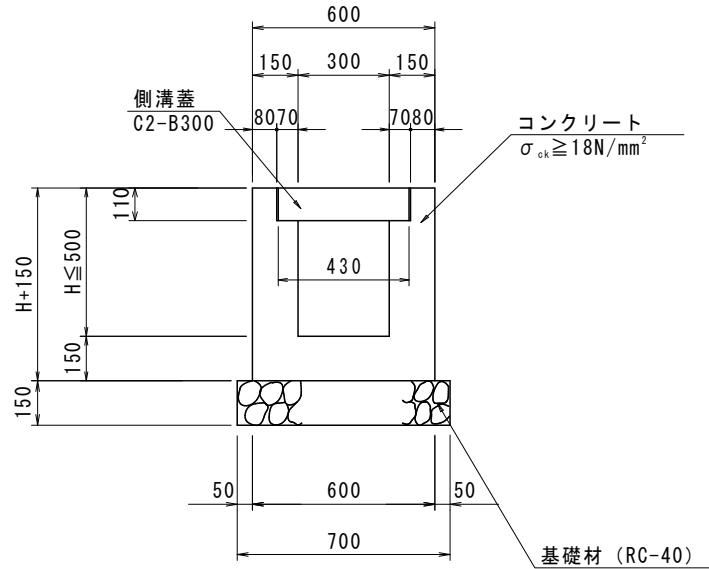
基礎碎石 RC-40 t=150 100.10 m²

目地材 25.80 /10 2.58 m³

延長 = 142.9 m

第 号		1-1号U型水路			計 算 書			No. 1				
測 点	点 間 離	壁高 H	コンクリート			型 枠			基礎碎石			
			断 面	平 均	数 量	断 面	平 均	数 量	断 面	平 均	数 量	
国道・左側												
No. 2	+5.22		0.30	0.18		1.80			0.70			
No. 4	+10.0	45.70	0.30	0.18	0.180	8.2	1.80	1.800	82.3	0.70	0.700	32.0
No. 8			0.30	0.18			1.80			0.70		
No. 8	+12.0	12.10	0.30	0.18	0.180	2.2	1.80	1.800	21.8	0.70	0.700	8.5
小計	57.80					10.4			104.1			40.5
国道・右側												
No. 2	+5.32		0.30	0.18			1.80			0.70		
No. 4	+15.00	49.80	0.30	0.18	0.180	9.0	1.80	1.800	89.6	0.70	0.700	34.9
No. 8			0.30	0.18			1.80			0.70		
No. 9	+13.1	35.30	0.30	0.18	0.180	6.4	1.80	1.800	63.5	0.70	0.700	24.7
小計	85.10					15.4			153.1			59.6
合計	142.90					25.80			257.20			100.10

第 表 1-2号U型水路 計 算 書



1m当たり数量

コンクリート

標準部 $0.60 \times (H+0.15) - 0.30 \times H - 0.07 \times 0.11 \times 2 =$ m3

型 枠

$(H+0.15) \times 4 =$ m2

基礎碎石 RC-40 t=150

$= 0.70$ m2

水路蓋 C2-B300

$1/0.50 = 2.00$ 枚

$47.99 \times 2.00 = 96.0$ 枚

目地材 $9.9 / 10.0 = 1.0$ m2

【1式当たり】 48.0 m

コンクリート 9.90 m3

型 枠 114.10 m2

基礎碎石 RC-40 t=150 33.50 m2

目地材 9.90 / 10 0.99 m3

水路蓋 C2-B300 96 枚

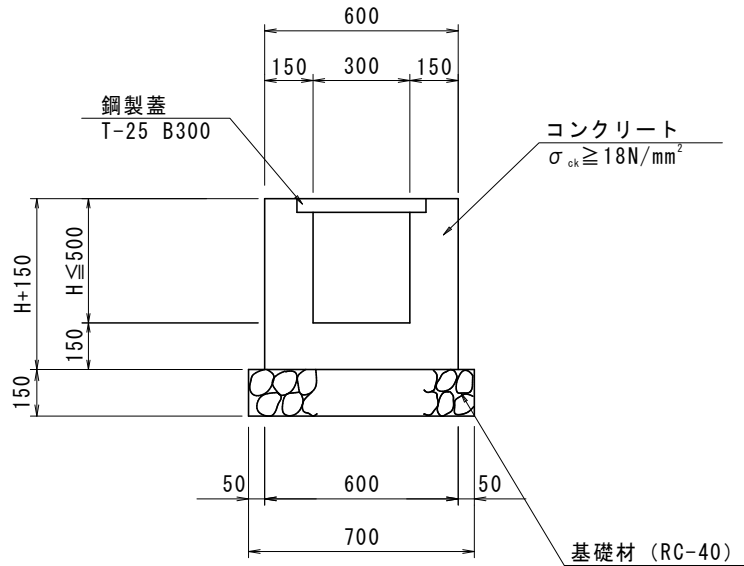
延長 $= 48.0$ m

第 号		1-2号U型水路				計 算 書			No. 1							
測 点	点 間 離	壁高 H	コンクリート			型 枠			基礎碎石							
			断 面	平 均	数 量	断 面	平 均	数 量	断 面	平 均	数 量					
国道・左側																
No. 1	+10.1		0.50	0.22			2.60			0.70						
No. 1	+14.17	12.27	0.41	0.20	0.210	2.6	2.24	2.420	29.7	0.70	0.700	8.6				
No. 2		5.96	0.41	0.20	0.200	1.2	2.24	2.240	13.4	0.70	0.700	4.2				
No. 2	+1.6	1.60	0.50	0.22	0.210	0.3	2.60	2.420	3.9	0.70	0.700	1.1				
小計		19.83				4.1			47.0			13.9				
国道・左側																
No. 7	+10.0		0.41	0.20			2.24			0.70						
No. 8		9.60	0.41	0.20	0.200	1.9	2.24	2.240	21.5	0.70	0.700	6.7				
		6.76	0.46	0.21	0.205	1.4	2.44	2.340	15.8	0.70	0.700	4.7				
小計		16.36				3.3			37.3			11.4				
国道・右側																
			0.50	0.22			2.60			0.70						
No. 1	+13.91	5.34	0.46	0.21	0.215	1.1	2.44	2.520	13.5	0.70	0.700	3.7				
No. 2		6.46	0.50	0.22	0.215	1.4	2.60	2.520	16.3	0.70	0.700	4.5				
小計		11.80				2.5			29.8			8.2				
合計		47.99				9.9			114.1			33.5				

第 表

1-3号U型水路

計 算 書



1m当たり数量

コンクリート

標準部 $0.60 \times (H+0.15) - 0.30 \times H = \text{m}^3$

型 枠

$(H+0.15) \times 4 = \text{m}^2$

基礎碎石 RC-40 t=150

$= 0.70 \text{ m}^2$

水路蓋 鋼製蓋 T-25

$= 1.00 \text{ m}$

$4.00 \times 1.00 = 4.0 \text{ m}$

【1式当たり】 0.0 m

コンクリート 0.80 m^3

型 枠 8.80 m^2

基礎碎石 RC-40 t=150 2.80 m^2

目地材 $0.80 / 10 = 0.08 \text{ m}^3$

水路蓋 鋼製蓋 T-25・B固定 L=1.0m 4 枚

延長 $= 4.0 \text{ m}$

第 号

1-3号U型水路

計 算 書

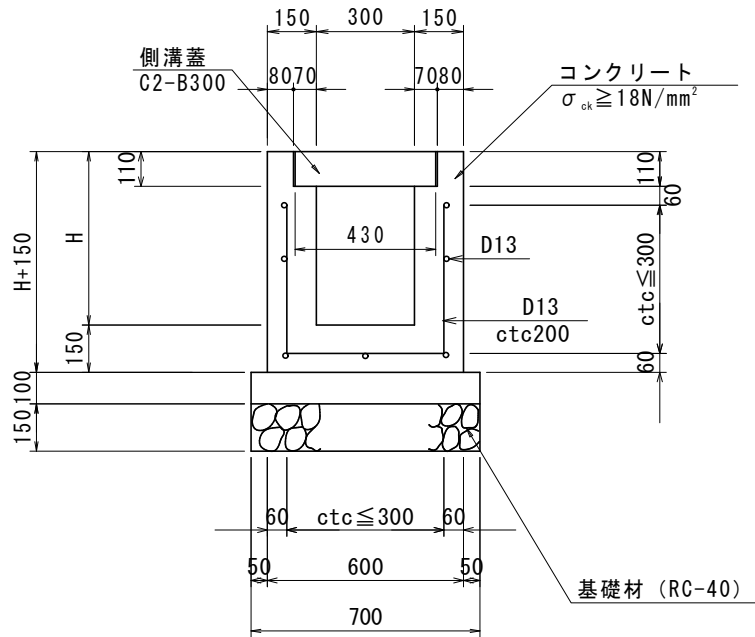
No. 1

測 点	点 間 距 離	壁高 H	コンクリート			型 枠			基礎碎石							
			断 面	平 均	数 量	断 面	平 均	数 量	断 面	平 均	数 量					
国道・右側																
No. 9 付近		0.40	0.21			2.20			0.70							
	4.00	0.40	0.21	0.210	0.8	2.20	2.200	8.8	0.70	0.700	2.8					
小計	4.00				0.8			8.8			2.8					
合計	4.00				0.8			8.8			2.8					

第 表

1-5号U型水路

計 算 書



1m当たり数量

コンクリート

標準部 $0.60 \times (H+0.15) - 0.30 \times H - 0.11 \times 0.07 \times 2 =$ m3

型 枠

$(2 \times H + 0.15) \times 2 =$ m2

均しコンクリート t=100

$0.70 \times 0.10 \times 1.00 = 0.07$ m3

均し型枠

$0.10 \times 2 \times 1.0 = 0.20$ m2

基礎碎石 RC-40 t=150

$= 0.70$ m2

鉄筋 平均Hより

D13 $((2H+0.32) \times 5 + 3.0 + (H-0.08) / 0.3 \times 2) \times 0.995 = 13.33$ kg

水路蓋 C2-B300

$1 / 0.50 = 2.00$ 枚

平均H H=

$= 0.56$ m

【1式当たり】 35.5 m

コンクリート 8.50 m3

型 枠 90.30 m2

均しコンクリート 0.07 × 35.52 = 2.5 m3

均し型枠 0.20 × 35.52 = 7.1 m2

基礎碎石 0.70 × 35.52 = 24.9 m2

鉄筋 13.33 × 35.52 = 473.5 kg

目地材 (8.5 + 2.5) / 10.0 = 1.1 m2

水路蓋 2.00 × 35.52 = 71.0 枚

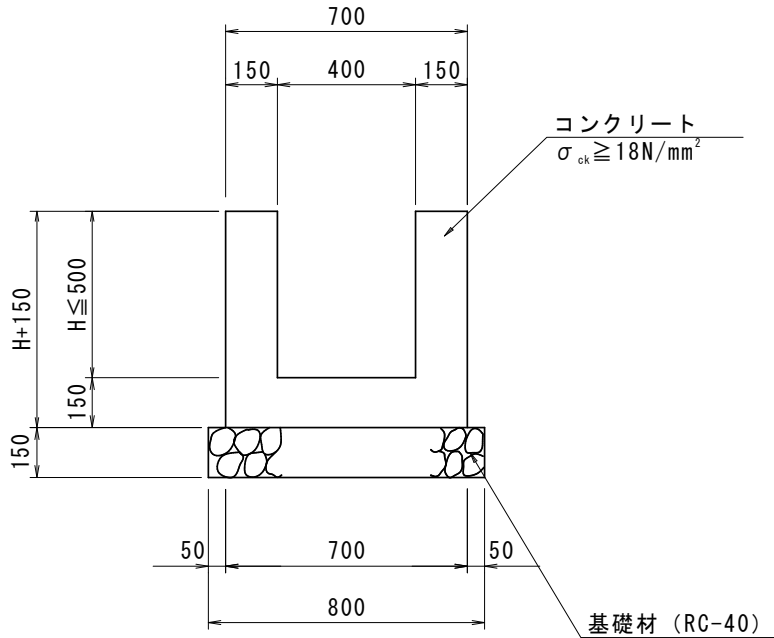
延長 = 35.5 m

第 号		1-5号U型水路				計 算 書			No. 1						
測 点	点 間 離	壁高 H	コンクリート			型 枠			水路高			断面	平均	数量	
			断 面	平 均	数 量	断 面	平 均	数 量	断 面	平 均	数 量				
国道・左側															
		0.58	0.25			2.62			0.58						
No. 1	2.15	0.57	0.25	0.250	0.5	2.58	2.600	5.6	0.57	0.575	1.24				
	10.08	0.50	0.22	0.235	2.4	2.30	2.440	24.6	0.50	0.535	5.39				
小計	12.23				2.9			30.2			6.63				
国道・右側															
No. 0 +16.42		0.65	0.27			2.90			0.65						
No. 1	4.33	0.62	0.26	0.265	1.1	2.78	2.840	12.3	0.62	0.635	2.75				
	17.23	0.50	0.22	0.240	4.1	2.30	2.540	43.8	0.50	0.560	9.65				
小計	21.56				5.2			56.1			12.40				
国道・右側															
No. 2		0.50	0.22			2.30			0.50						
	1.73	0.52	0.23	0.225	0.4	2.38	2.340	4.0	0.52	0.510	0.88				
小計	1.73				0.4			4.0			0.88				
合計	35.52				8.5			90.3	平均水路高 H=0.56		19.91				

第 表

2-1号U型水路

計 算 書



1m当たり数量			
コンクリート			
標準部	$0.70 \times (H+0.15) - 0.40 \times H$	=	m ³
型 枠			
	$(H+0.15) \times 4$	=	m ²
基礎碎石 RC-40 t=150			
		=	0.80 m ²
【1式当たり】 10.7 m			
コンクリート			2.70 m ³
型 枠			26.50 m ²
基礎碎石 RC-40 t=150			8.60 m ²
目地材			2.70 /10 m ³
延長			= 10.7 m

第 号

2-1号U型水路

計 算 書

No. 1

測 点	点 間 離	壁高 H	コンクリート			型 枠			基礎碎石							
			断 面	平 均	数 量	断 面	平 均	数 量	断 面	平 均	数 量					
町道・左側																
		0.40	0.23			2.20			0.80							
No. 24 +5.00	3.20	0.47	0.25	0.240	0.8	2.48	2.340	7.5	0.80	0.800	2.6					
No. 24 +12.11	6.63	0.50	0.26	0.255	1.7	2.60	2.540	16.8	0.80	0.800	5.3					
	0.85	0.50	0.26	0.260	0.2	2.60	2.600	2.2	0.80	0.800	0.7					
小計	10.68				2.7			26.5			8.6					
合計	10.68				2.7			26.5			8.6					

第 表

2-2号U型水路

計 算 書

1m当たり数量

コンクリート

標準部 $0.70 \times (H+0.15) - 0.40 \times H = \text{m}^3$

型 枠

$(2 \times H + 0.15) \times 2 = \text{m}^2$

均しコンクリート t=100

$0.80 \times 0.10 \times 1.00 = 0.08 \text{ m}^3$

均し型枠

$0.10 \times 2 \times 1.0 = 0.20 \text{ m}^2$

基礎碎石 RC-40 t=150

$= 0.80 \text{ m}^2$

鉄筋 平均Hより

D13 $((2H+0.64) \times 5 + 3.0 + (H+0.03) / 0.3 \times 2) \times 0.995 = 14.83 \text{ kg}$

平均H

$H = 0.51 \text{ m}$

【1式当たり】 6.8 m

コンクリート 1.80 m^3

型 枠 16.00 m^2

均しコンクリート $0.08 \times 6.78 = 0.5 \text{ m}^3$

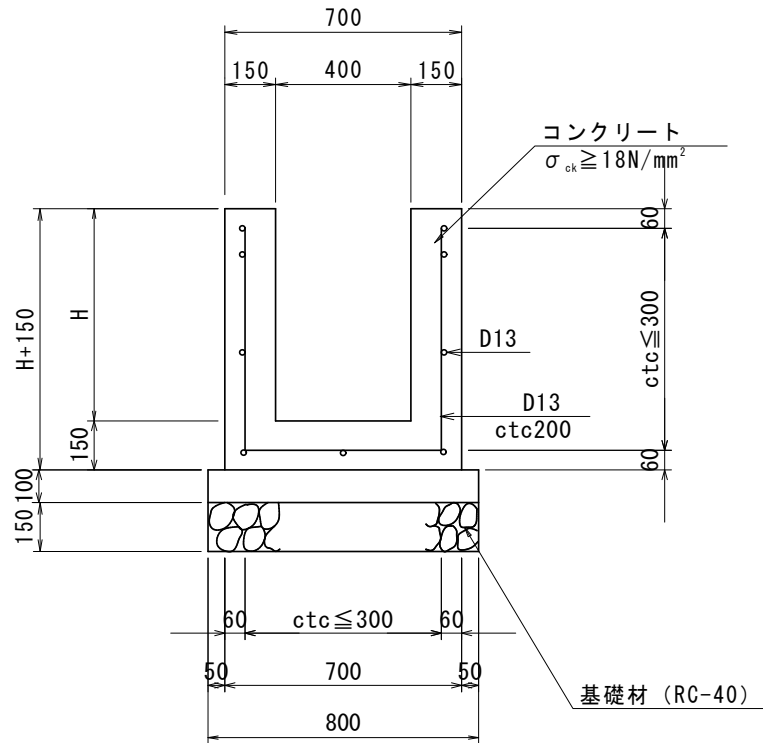
均し型枠 $0.20 \times 6.78 = 1.4 \text{ m}^2$

基礎碎石 $0.80 \times 6.78 = 5.4 \text{ m}^2$

鉄筋 $14.83 \times 6.78 = 100.5 \text{ kg}$

目地材 $(1.8 + 0.5) / 10.0 = 0.2 \text{ m}^2$

延長 $= 6.8 \text{ m}$

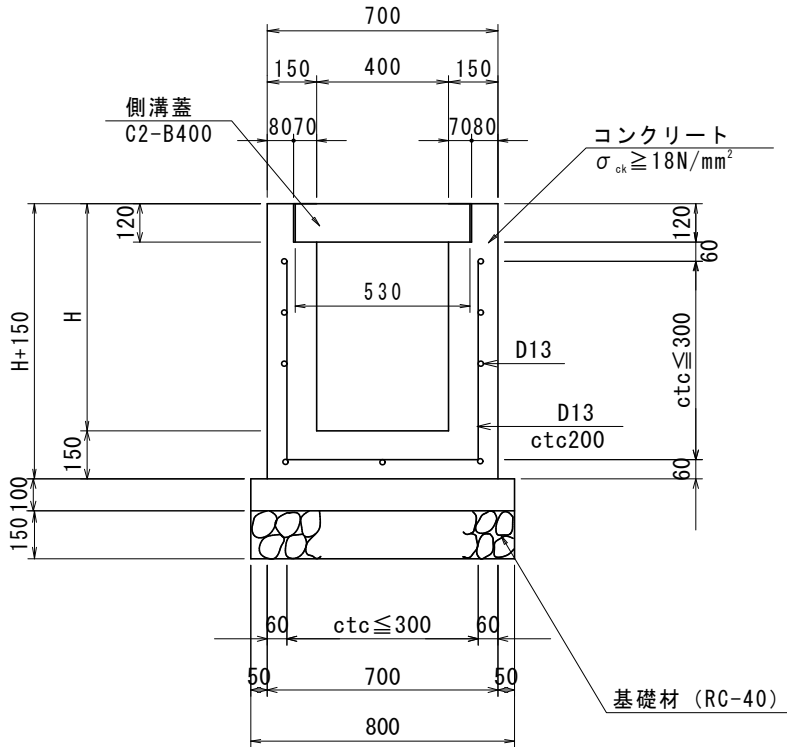


第 号			2-2号U型水路			計 算 書			No. 1						
測 点	点 間 離	壁高 H	コンクリート			型 枠			水路高			断面	平均	数量	
			断面	平均	数量	断面	平均	数量	断面	平均	数量				
町道・左側															
		0.50	0.26			2.30			0.50						
No. 25	6.78	0.53	0.26	0.260	1.8	2.42	2.360	16.0	0.53	0.515	3.49				
小計	6.78				1.8			16.0			3.5				
合計	6.78				1.8			16.0	平均水路高 H=0.51		3.49				

第 表

2-3号U型水路

計 算 書



1m当たり数量

コンクリート

標準部 $0.70 \times (H+0.15) - 0.40 \times H - 0.12 \times 0.07 \times 2 =$ m3

型 枠

$(2 \times H + 0.15) \times 2 =$ m2

均しコンクリート t=100

$0.80 \times 0.10 \times 1.00 =$ 0.08 m3

均し型枠

$0.10 \times 2 \times 1.0 =$ 0.20 m2

基礎碎石 RC-40 t=150

$=$ 0.80 m2

鉄筋 平均Hより

D13 $((2H+0.40) \times 5 + 3.0 + (H-0.09) / 0.3 \times 2) \times 0.995 =$ 13.00 kg

水路蓋 C2-B400

$1 / 0.50 =$ 2.00 枚

平均H H=

$=$ 0.52 m

【1式当たり】 4.3 m

コンクリート 1.00 m3

型 枠 10.20 m2

均しコンクリート 0.08 × 4.30 = 0.3 m3

均し型枠 0.20 × 4.30 = 0.9 m2

基礎碎石 0.80 × 4.30 = 3.4 m2

鉄筋 13.00 × 4.30 = 55.9 kg

目地材 (1.0 +0.3) / 10.0 = 0.1 m2

水路蓋 2.00 × 4.30 = 8.0 枚

延長 = 4.3 m

第 号

2-3号U型水路

計 算 書

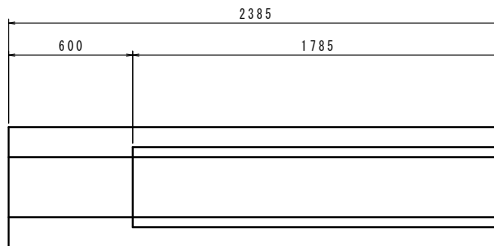
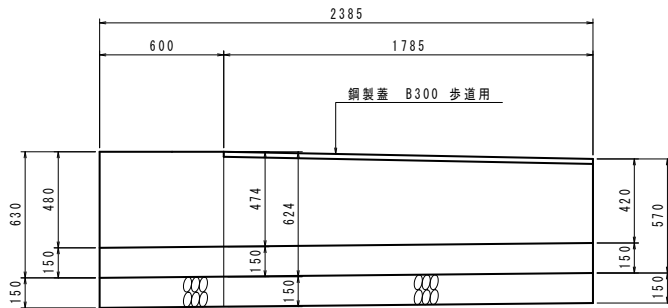
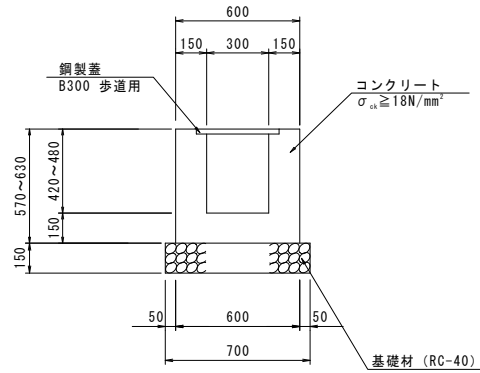
No. 1

測 点	点 間 距 離	壁高 H	コンクリート			型 枠			水路高			断面	平均	数量		
			断 面	平 均	数 量	断 面	平 均	数 量	断 面	平 均	数 量					
町道・左側																
		0.52	0.24			2.38			0.52							
No. 24 +19.84	4.30	0.52	0.24	0.240	1.0	2.38	2.380	10.2	0.52	0.520	2.24					
小計	4.30				1.0			10.2			2.24					
合計	4.30				1.0			10.2	平均水路高 H=0.52		2.24					

第 表

8号U型水路

計 算 書



1箇所当たり数量 L=2.4m

コンクリート

$$(1/2 \times (0.630 + 0.624) \times 0.60) = 0.54 \text{ m}^3$$

$$+ 1/2 \times (0.624 + 0.570) \times 1.785 \times 0.60$$

$$- (1/2 \times (0.480 + 0.474) \times 0.60)$$

$$+ 1/2 \times (0.474 + 0.42) \times 1.785 \times 0.30$$

型 枠

$$(1/2 \times (0.63 + 0.624) \times 0.60) = 5.77 \text{ m}^2$$

$$+ 1/2 \times (0.624 + 0.57) \times 1.785 \times 4$$

基礎碎石 RC-40 t=150

$$0.70 \times 2.385 = 1.67 \text{ m}^2$$

水路蓋 鋼製蓋 W300・L1000 T-14 B固定

$$= 2.0 \text{ 枚}$$

箇所

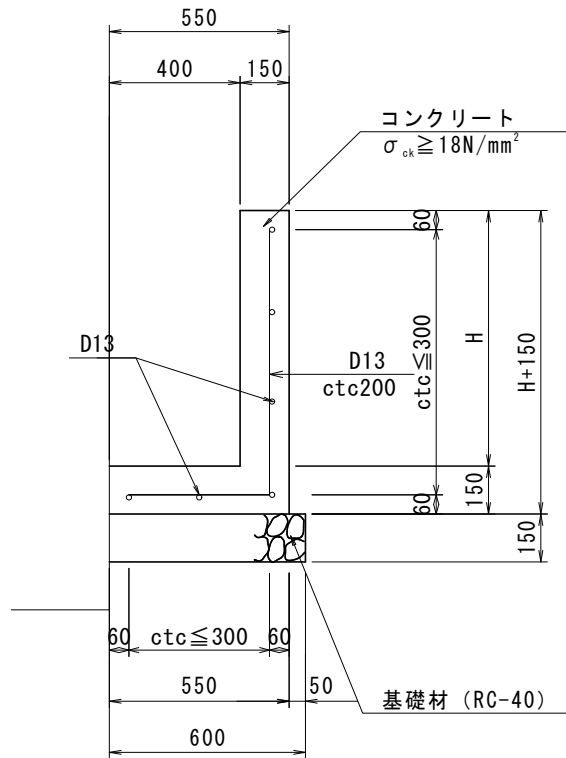
町道区間 左側 No. 19+15 = 1.0 箇所

$$2.4 \text{ m}$$

第 表

3号L型水路

計 算 書



1m当たり数量

コンクリート

$$H \times 0.15 + 0.0825 = \text{m}^3$$

型 枠

$$H \times 2 + 0.15 = \text{m}^2$$

基礎碎石 RC-40 t=150

$$= 0.60 \text{ m}^2$$

【1式当たり】 4.8 m

コンクリート 1.00 m³

型 枠 8.60 m²

基礎碎石 0.60 × 4.83 = 2.9 m²

鉄筋 平均Hより

$$\text{D13 } ((H+0.46) \times 5 + 6.00) \times 0.995 = 12.34 \text{ kg}$$

目地材 1.0 / 10.0 = 0.1 m²

平均H H= = 0.82 m

延長 = 4.8 m

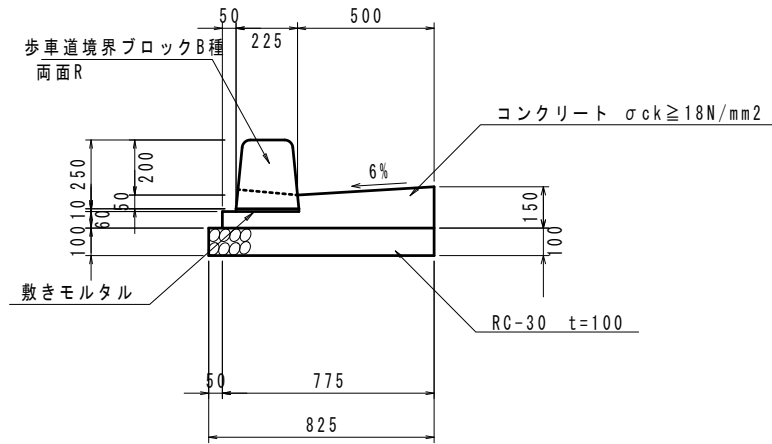
第 号 3号L型水路

計 算 書

測 点	点 間 離	壁高 H	コンクリート			型 枠			水路高							
			断 面	平 均	数 量	断 面	平 均	数 量	断 面	平 均	数 量					
国道・右側																
		1.33	0.28			2.81			1.33							
	0.27	1.34	0.28	0.280	0.1	2.83	2.820	0.8	1.34	1.335	0.36					
	2.67	0.54	0.16	0.220	0.6	1.23	2.030	5.4	0.54	0.940	2.51					
No.2 +5.32	1.89	0.60	0.17	0.165	0.3	1.35	1.290	2.4	0.60	0.570	1.08					
合 計	4.83				1.0			8.6	平均水路高 H=0.82		3.95					

第 号 1号L型側溝

計 算 書



10m当たり数量

コンクリート	$\sigma_{ck} \geq 18N/mm^2$				
		$(1/2 \times (0.15 + 0.12) \times 0.50 + 0.275 \times 0.06) \times 10.0$	=	0.84	m ³
型 枠		$(0.06 + 0.15) \times 10.0$	=	2.10	m ³
基礎砕石	RC-30 t=100				
		0.825×10.0	=	8.25	m ²
歩車道境界ブロックB 両面R		$10.0 / 0.606$	=	16.50	本
敷モルタル		$0.225 \times 0.01 \times 10.0$	=	0.02	m ³
全体数量					
コンクリート		$0.84 \times 1/10 \times 312.9$	=	26.3	m ³
型 枠		$2.10 \times 1/10 \times 312.9$	=	65.7	m ²
基礎砕石		$8.25 \times 1/10 \times 312.9$	=	258.1	m ²
歩車道境界ブロック		$16.50 \times 1/10 \times 312.9$	=	516.3	個
敷モルタル		$0.02 \times 1/10 \times 312.9$	=	0.6	m ³
目地材		$26.3 / 10.0$	=	2.6	m ²

延 長

町道区間

右側	No. 3	+13.3	~	No. 5	+15.8	=	42.5	m
右側	No. 5	+16.6	~	No. 9	+15.8	=	79.0	m
右側	No. 12	+10.4	~	No. 13	+4.6	=	14.2	m
右側	No. 14	+9.1	~	No. 16	+14.3	=	45.2	m
小計						=	180.9	m

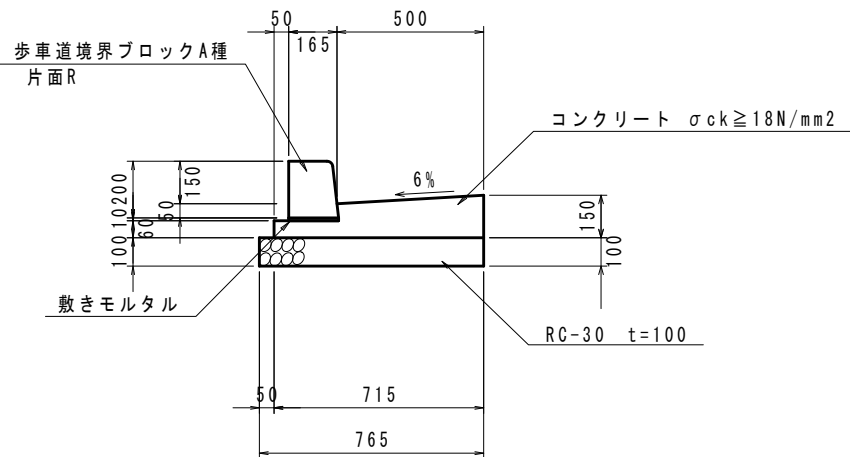
国道区間

左側	No. 12	+4.9	~	No. 12	+8.3	=	3.4	m
左側	No. 12	+11.3	~	No. 17	+14.7	=	103.5	m
左側	No. 18	+9.7	~	No. 19	+14.7	=	25.1	m
小計						=	132.0	m

合計	合 計						=	312.9	m
----	-----	--	--	--	--	--	---	-------	---

第 号 2号L型側溝

計 算 書



10m当たり数量

コンクリート	$\sigma_{ck} \geq 18\text{N/mm}^2$		
	$(1/2 \times (0.15 + 0.12) \times 0.50 + 0.215 \times 0.06) \times 10.0$	=	0.80 m ³

型 枠

	$(0.06 + 0.15) \times 10.0$	=	2.10 m ³
--	-----------------------------	---	---------------------

基礎砕石 RC-30 t=100

	0.765×10.0	=	7.65 m ²
--	---------------------	---	---------------------

歩車道境界ブロックA 片面R

	$10.0 / 0.606$	=	16.50 本
--	----------------	---	---------

敷モルタル

	$0.225 \times 0.01 \times 10.0$	=	0.02 m ³
--	---------------------------------	---	---------------------

全体数量

コンクリート	0.80	$\times 1/10 \times 15$	=	1.2 m ³
--------	------	-------------------------	---	--------------------

型 枠	2.10	$\times 1/10 \times 15$	=	3.2 m ²
-----	------	-------------------------	---	--------------------

基礎砕石	7.65	$\times 1/10 \times 15$	=	11.5 m ²
------	------	-------------------------	---	---------------------

歩車道境界ブロック	16.50	$\times 1/10 \times 15$	=	24.8 個
-----------	-------	-------------------------	---	--------

敷モルタル	0.02	$\times 1/10 \times 15$	=	0.03 m ³
-------	------	-------------------------	---	---------------------

目地材	1.2	/	10.0	=	0.1 m ²
-----	-----	---	------	---	--------------------

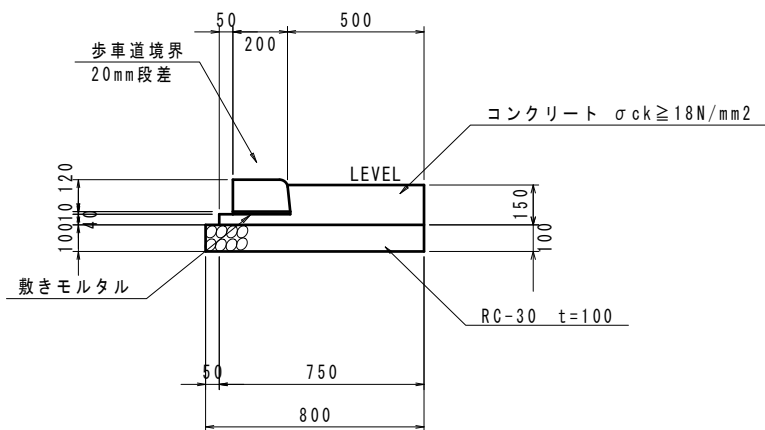
延 長

国道区間

左側	No. 17	+14.7	No. 18	+9.7	=	15.0 m
----	--------	-------	--------	------	---	--------

第 号 3号L型側溝

計 算 書



10m当たり数量

コンクリート	$\sigma_{ck} \geq 18\text{N/mm}^2$		
	$(0.15 \times 0.50 + 0.25 \times 0.04) \times 10.0$	=	0.85 m ³

型 枠

	$(0.04 + 0.15) \times 10.0$	=	1.90 m ³
--	-----------------------------	---	---------------------

基礎碎石 RC-30 t=100

	0.80×10.0	=	8.00 m ²
--	--------------------	---	---------------------

歩車道境界ブロック 20mm段差

	$10.0 / 0.606$	=	16.50 本
--	----------------	---	---------

敷モルタル

	$0.20 \times 0.01 \times 10.0$	=	0.02 m ³
--	--------------------------------	---	---------------------

全体数量

コンクリート	$0.85 \times 1/10 \times 13.4$	=	1.1 m ³
型 枠	$1.90 \times 1/10 \times 13.4$	=	2.5 m ²
基礎碎石	$8.00 \times 1/10 \times 13.4$	=	10.7 m ²
歩車道境界ブロック	$16.50 \times 1/10 \times 13.4$	=	22.1 個
敷モルタル	$0.02 \times 1/10 \times 13.4$	=	0.03 m ³

延 長

町道区間

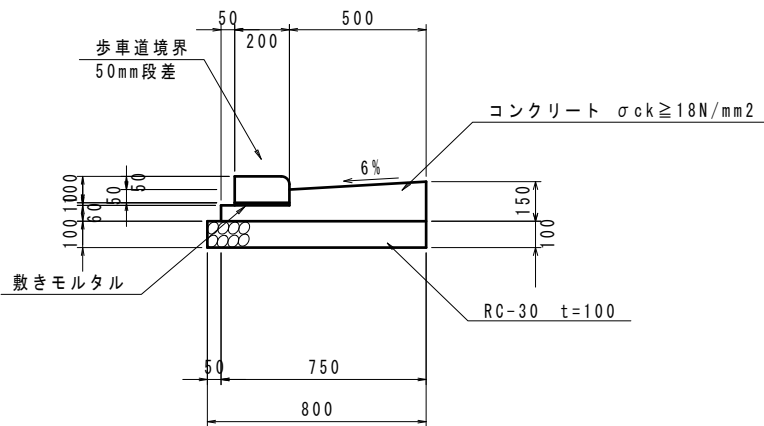
右側	No. 13	+4.6	~	No. 13	+11.2	=	7.1 m
右側	No. 14	+3.1	~	No. 14	+9.1	=	6.3 m
小計							13.4 m

合 計

13.4 m

第 号 4号L型側溝

計 算 書



10m当たり数量

コンクリート	$\sigma_{ck} \geq 18\text{N/mm}^2$		
		$(1/2 \times (0.15 + 0.12) \times 0.50 + 0.25 \times 0.06) \times 10.0$	= 0.83 m ³

型 枠

		$(0.06 + 0.15) \times 10.0$	= 2.10 m ³
--	--	-----------------------------	-----------------------

基礎碎石 RC-30 t=100

		0.80×10.0	= 8.00 m ²
--	--	--------------------	-----------------------

歩車道境界ブロック 50mm段差

		$10.0 / 0.606$	= 16.50 本
--	--	----------------	-----------

敷モルタル

		$0.20 \times 0.01 \times 10.0$	= 0.02 m ³
--	--	--------------------------------	-----------------------

全体数量

コンクリート	$0.83 \times 1/10 \times 3$	=	0.2 m ³
型 枠	$2.10 \times 1/10 \times 3$	=	0.6 m ²
基礎碎石	$8.00 \times 1/10 \times 3$	=	2.4 m ²
歩車道境界ブロック	$16.50 \times 1/10 \times 3$	=	5.0 個
敷モルタル	$0.02 \times 1/10 \times 3$	=	0.01 m ³

延 長

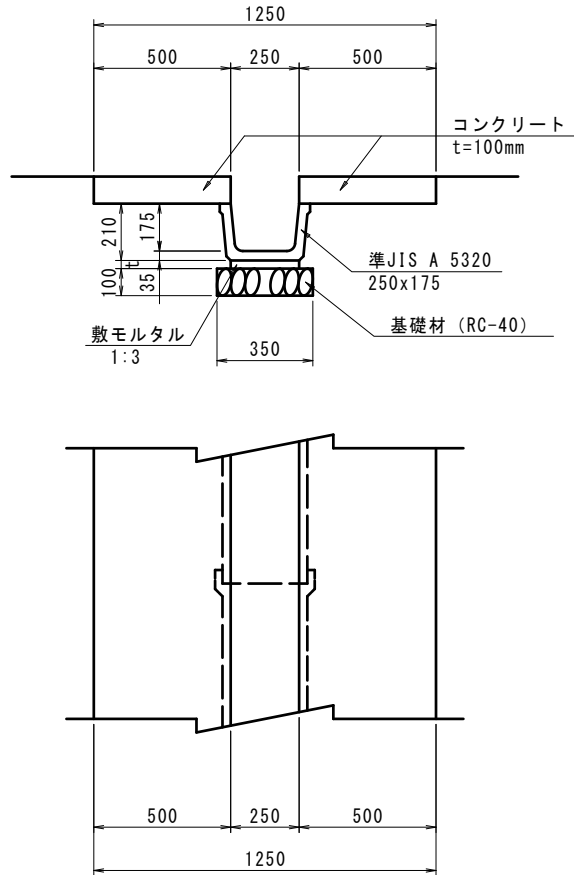
国道区間

左側	No. 12 +8.3	~	No. 12 +11.3	=	3.0 m
----	-------------	---	--------------	---	-------

合 計

3.0 m

第 表 縦水路 計 算 書



10m当たり数量

側溝	BF-250		
	10/2.0	=	5.00 個

敷モルタル			
	0.25 × 0.03 × 10	=	0.08 m ³

基礎碎石	RC-40 t=100		
	0.35 × 10	=	3.50 m ²

保護 コンクリート	コンクリート $\sigma_{ck} \geq 18\text{N/mm}^2$		
	0.50 × 0.10 × 2 × 10	=	1.00 m ³

保護 コンクリート	型枠		
	0.10 × 4 × 10	=	4.00 m ²

保護 コンクリート	目地材		
	1.0/10	=	0.10 m ²

【全体数量】

側溝	0.50	× 14.8	=	7.4 個
----	------	--------	---	-------

敷モルタル	0.01	× 14.8	=	0.1 m ³
-------	------	--------	---	--------------------

基礎碎石	0.35	× 14.8	=	5.2 m ²
------	------	--------	---	--------------------

コンクリート	0.10	× 14.8	=	1.5 m ³
--------	------	--------	---	--------------------

目地材	1.5	/ 10.0	=	0.2 m ²
-----	-----	--------	---	--------------------

延 長

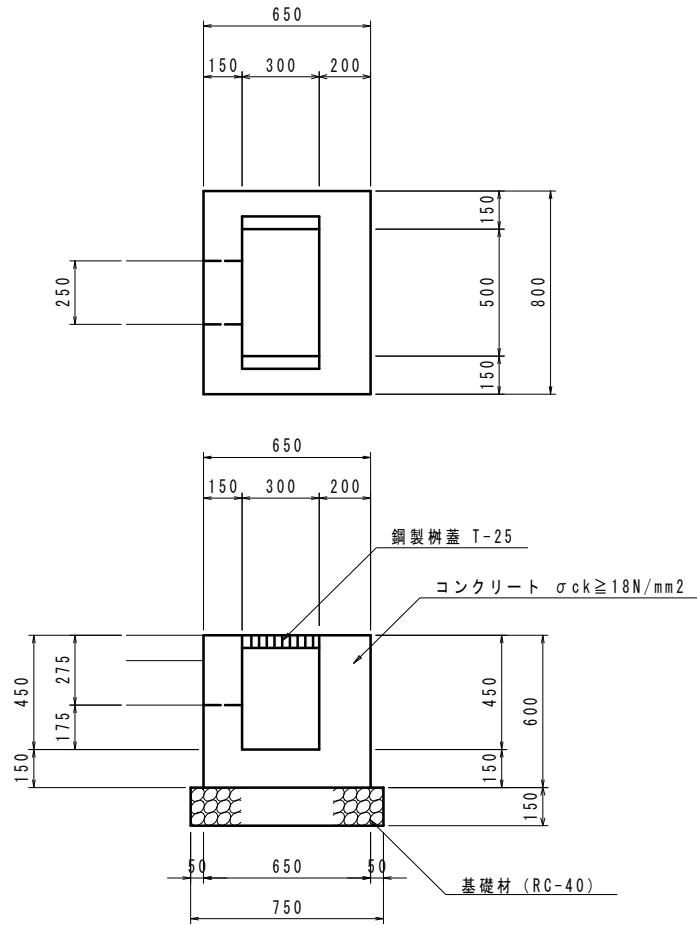
国道区間	左側	No. 8 +18.3	=	11.5 m
------	----	-------------	---	--------

	左側	No. 8 +14.6	=	3.3 m
--	----	-------------	---	-------

	計		=	14.8 m
--	---	--	---	--------

第 表

11号集水桝 計 算 書



1箇所当たり数量

コンクリート

$$0.65 \times 0.80 \times 0.60 - 0.30 \times 0.50 \times 0.45 - 0.25 \times 0.275 \times 0.15$$

$$= 0.23 \text{ m}^3$$

型 枠

$$(0.65 + 0.80 + 0.30 + 0.50) \times 2 \times 0.60 - 0.25 \times 0.275 \times 2 + 0.275 \times 0.15 \times 2$$

$$= 2.64 \text{ m}^2$$

基礎砕石 RC-40 t=150

$$0.75 \times 0.90$$

$$= 0.68 \text{ m}^2$$

グレーチング T-25t 300×500

$$= 1 \text{ 枚}$$

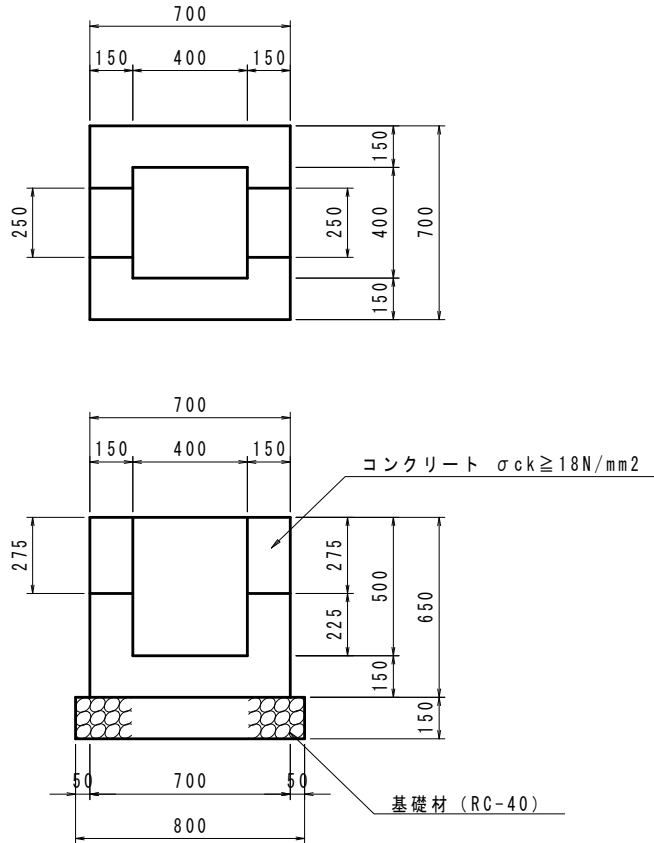
箇 所

国道区間 左側 No. 9 +1.0 1 箇所

合 計 1 箇所

第 表

1 2号集水桝 計 算 書



コンクリート

$$0.70 \times 0.70 \times 0.65 - 0.40 \times 0.40 \times 0.50 - 0.25 \times 0.275 \times 0.15 \times 2$$

$$= 0.22 \text{ m}^3$$

型 枠

$$(0.70 + 0.40) \times 4 \times 0.65 - 0.25 \times 0.275 \times 2 \times 2 + 0.275 \times 0.15 \times 2 \times 2$$

$$= 2.75 \text{ m}^2$$

基礎砕石 RC-40 t=150

$$0.80 \times 0.80$$

$$= 0.64 \text{ m}^2$$

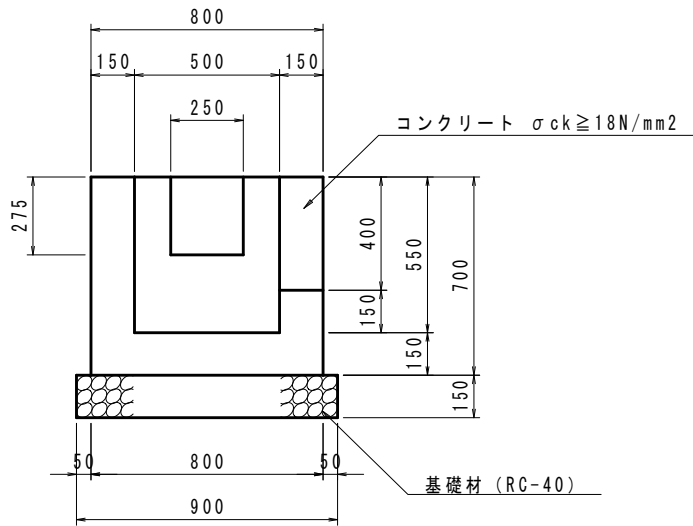
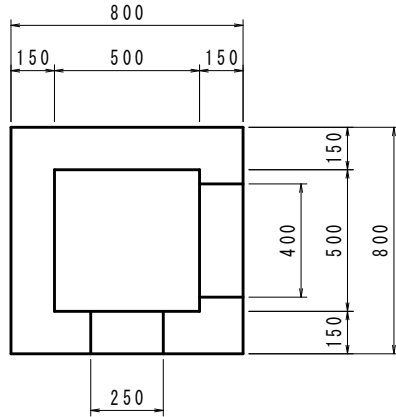
箇 所

国道区間 左側 No. 8 +15.4 1 箇所

合 計 1 箇所

第 表

13号集水桝 計 算 書



コンクリート

$$0.80 \times 0.80 \times 0.70 - 0.50 \times 0.50 \times 0.55 - 0.40 \times 0.40 \times 0.15 - 0.25 \times 0.275 \times 0.15$$

$$= 0.28 \text{ m}^3$$

型 枠

$$(0.80 + 0.50) \times 4 \times 0.70 - 0.40 \times 0.40 \times 2 - 0.25 \times 0.275 \times 2 + 0.40 \times 0.15 \times 2 + 0.275 \times 0.15 \times 2$$

$$= 3.38 \text{ m}^2$$

基礎砕石 RC-40 t=150

$$0.90 \times 0.90$$

$$= 0.81 \text{ m}^2$$

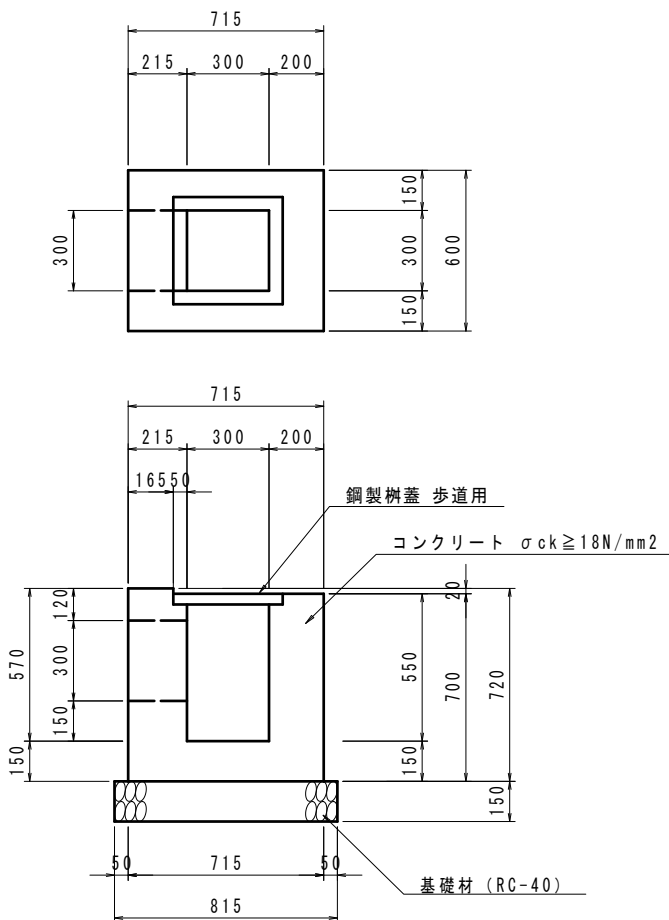
箇 所

国道区間 左側 No. 8 +13.7 1 箇所

合 計 1 箇所

第 表

14号集水桝 計 算 書



1箇所当たり数量

コンクリート

$$0.715 \times 0.60 \times 0.70 - 0.30 \times 0.30 \times 0.55 + 0.165 \times 0.02 \times 0.60 - 0.30 \times 0.30 \times 0.215$$

= 0.23 m³

型 枠

$$(0.715 + 0.60 + 0.30 + 0.30) \times 2 \times 0.70 + (0.60 + 0.165) \times 2 \times 0.02 - 0.30 \times 0.30 \times 2 + 0.30 \times 0.215 \times 3$$

= 2.73 m²

基礎砕石 RC-40 t=150

$$0.815 \times 0.70$$

= 0.57 m²

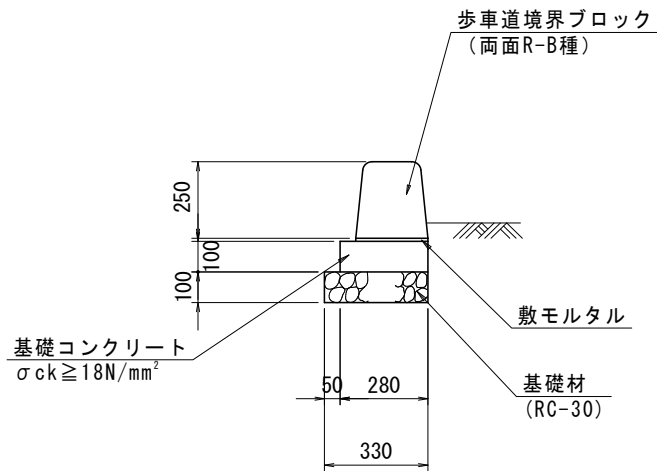
グレーチング T-25t 300×300 B固定

= 1 枚

箇 所

国道区間 左側 No.19 +15.0 1 箇所

合 計 1 箇所



10m当たり数量

コンクリート	$\sigma_{ck} \geq 18N/mm^2$		
	$0.28 \times 0.10 \times 10.0$	=	0.28 m ³

型 枠

	$0.10 \times 2 \times 10.0$	=	2.00 m ³
--	-----------------------------	---	---------------------

基礎砕石 RC-40 t=100

	0.33×10.0	=	3.30 m ²
--	--------------------	---	---------------------

歩車道境界ブロック両面R B種

	$10.0 / 0.606$	=	16.50 本
--	----------------	---	---------

全体数量

コンクリート	$0.28 \times 1/10 \times 154.4$	=	4.3 m ³
型 枠	$2.00 \times 1/10 \times 154.4$	=	30.9 m ²
基礎砕石	$3.30 \times 1/10 \times 154.4$	=	51.0 m ²
歩車道境界ブロック	$16.50 \times 1/10 \times 154.4$	=	254.8 個

延 長

町道区間

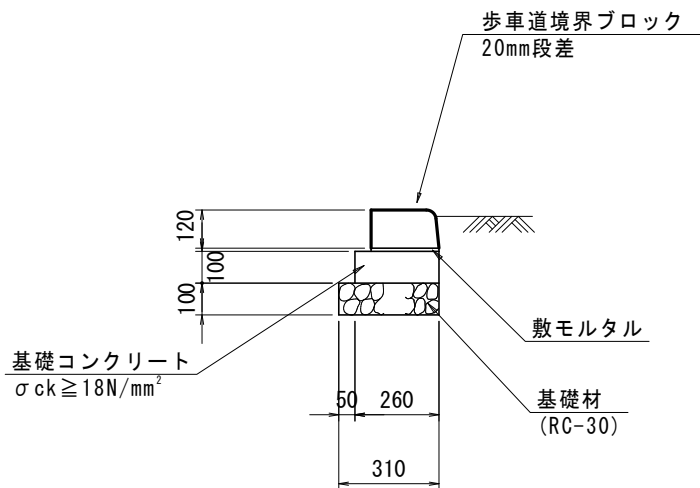
右側	No. 12	~	No. 12	+9.6	=	12.9 m
右側	No. 16	+14.3	~	No. 22	+3.2	= 109.8 m
右側	No. 22	+7.3	~			= 0.4 m
右側	No. 23	+4.3	~	No. 23	+9.7	= 6.3 m
左側	No. 22	+0.7	~	No. 22	+3.2	= 2.5 m
左側	No. 22	+7.3	~	No. 23	+1.4	= 22.5 m

合 計

154.4 m

第 号 2号縁石工

計 算 書



10m当たり数量

コンクリート	$\sigma_{ck} \geq 18N/mm^2$		
	$0.26 \times 0.10 \times 10.0$	=	0.26 m ³

型 枠

	$0.10 \times 2 \times 10.0$	=	2.00 m ³
--	-----------------------------	---	---------------------

基礎碎石 RC-30 t=100

	0.31×10.0	=	3.10 m ²
--	--------------------	---	---------------------

歩車道境界ブロック 20mm段差

	$10.0 / 0.606$	=	16.50 個
--	----------------	---	---------

全体数量

コンクリート	$0.26 \times 1/10 \times 13.1$	=	0.3 m ³
--------	--------------------------------	---	--------------------

型 枠	$2.00 \times 1/10 \times 13.1$	=	2.6 m ²
-----	--------------------------------	---	--------------------

基礎碎石	$3.10 \times 1/10 \times 13.1$	=	4.1 m ²
------	--------------------------------	---	--------------------

歩車道境界ブロック	$16.50 \times 1/10 \times 13.1$	=	21.6 個
-----------	---------------------------------	---	--------

延 長

町道区間

右側	No. 22	+3.2	~	No. 22	+7.2	=	4.7 m
----	--------	------	---	--------	------	---	-------

右側	No. 23	+9.7	~	No. 23	+13.7	=	4.2 m
----	--------	------	---	--------	-------	---	-------

左側	No. 22	+3.2	~	No. 22	+7.3	=	4.2 m
----	--------	------	---	--------	------	---	-------

合 計						=	13.1 m
-----	--	--	--	--	--	---	--------

第 表

防護柵

計 算 書

No. 1

2号ガードパイプ種 H=1100 建込用 (メッキ品)

町道区間

右側

No. 12

~

No. 13

+11.2

=

37.0

m

右側

No. 14

+2.5

~

No. 22

+2.7

=

161.6

m

右側

No. 23

+8.0

~

No. 23

+13.8

=

8.2

m

合 計

延長

206.8

m

河川土工

[河川工区]

土工計算書							
測点	距離(m)	掘削			盛土① W<2.5		
		断面積(m ²)	平均断面(m ²)	立積(m ³)	断面積(m ²)	平均断面(m ²)	立積(m ³)
NO. 1+1.44	0.00	0.0	—	—	0.0	—	—
NO. 1+12.8	11.40	0.9	0.45	5.1	1.7	0.85	9.7
NO. 2	7.20	0.9	0.90	6.5	1.7	1.70	12.2
NO. 2+19.2	19.20	0.0	0.45	8.6	0.0	0.85	16.3
NO. 3	0.80	0.0	0.00	0.0	0.0	0.00	0.0
合計	38.60	—	—	20.2	—	—	38.2

河川土工

土工計算書							
測点	距離(m)	盛土② 2.5≤W<4.0			盛土③ 4.0≤W		
		断面積(m ²)	平均断面(m ²)	立積(m ³)	断面積(m ²)	平均断面(m ²)	立積(m ³)
NO. 1+1.44	0.00	0.0	—	—	59.1	—	—
NO. 1+12.8	11.40	0.0	0.00	0.0	33.1	46.10	525.5
NO. 2	7.20	0.0	0.00	0.0	33.1	33.10	238.3
NO. 2+19.2	19.20	0.0	0.00	0.0	24.4	28.75	552.0
NO. 3	0.80	0.0	0.00	0.0	24.4	24.40	19.5
合計	38.60	—	—	—	—	—	1335.3

河川土工

土工計算書							
測点	距離(m)	盛土法面整形工			切土法面整形工		
		延長(m)	平均延長(m)	面積(m ²)	延長(m)	平均延長(m)	面積(m ²)
NO. 1+1.44	0.00	18.6	—	—	1.0	—	—
NO. 1+12.8	11.40	14.8	16.70	190.4	3.8	2.40	27.4
NO. 2	7.20	14.8	14.80	106.6	3.8	3.80	27.4
NO. 2+19.2	19.20	10.4	12.60	241.9	1.9	2.85	54.7
NO. 3	0.80	10.4	10.40	8.3	1.9	1.90	1.5
合計	38.60	—	—	547.2	—	—	111.0

河川土工

土工計算書							
測点	距離(m)	張り芝					
		延長(m)	平均延長(m)	面積(m ²)	延長(m)	平均延長(m)	面積(m ²)
NO. 1+1.44	0.00	8.8	—	—			
NO. 1+12.8	11.40	8.3	8.55	97.5			
NO. 2	7.20	8.3	8.30	59.8			
NO. 2+19.2	19.20	5.3	6.80	130.6			
NO. 3	0.80	5.3	5.30	4.2			
合計	38.60	—	—	292.1	—	—	

作業土工（護岸基礎）

【2号樋門】

土工計算書							
測点	距離(m)	床掘					
		断面積(m ²)	平均断面(m ²)	立積(m ³)	断面積(m ²)	平均断面(m ²)	立積(m ³)
NO. 1+12.8	0.00	2.8	—	—			
NO. 2+0.8	8.00	2.8	2.80	22.4			
NO. 2+2.3	1.50	0.0	1.40	2.1			
NO. 2+9.7	0.00	0.0	—	—			
NO. 2+11.2	1.50	3.9	1.95	2.9			
NO. 2+19.2	8.00	3.9	3.90	31.2			
合計	19.00	—	—	58.6	—	—	

作業土工（護岸基礎）

土工計算書							
測点	距離(m)	埋戻 C			埋戻 D		
		断面積(m ²)	平均断面(m ²)	立積(m ³)	断面積(m ²)	平均断面(m ²)	立積(m ³)
NO. 1+12.8	0.00	2.5	—	—	0.2	—	—
NO. 2+0.8	8.00	2.5	2.50	20.0	0.2	0.20	1.6
NO. 2+2.3	1.50	0.0	1.25	1.9	0.0	0.10	0.2
NO. 2+9.7	0.00	0.0	—	—	0.0	—	—
NO. 2+11.2	1.50	2.7	1.35	2.0	0.2	0.10	0.2
NO. 2+19.2	8.00	2.7	2.70	21.6	0.2	0.20	1.6
合計	19.00	—	—	45.5	—	—	3.6

作業土工（護岸基礎）

土工計算書							
測点	距離(m)	基面整正			張芝(堤内)		
		延長(m)	平均延長(m)	面積(m ²)	断面積(m ²)	平均断面(m ²)	立積(m ³)
NO. 1+12.8	0.00	0.8	—	—		—	—
NO. 2+0.8	8.00	0.8	0.80	6.4			
NO. 2+12.12	0.00	0.8	—	—		—	—
NO. 2+19.2	6.80	0.8	0.80	5.4			
合計	14.80	—	—	11.8	—	—	

法覆護岸工、コンクリートブロック張工

レベル4(細別)	算 式	数 量
コンクリートブロック張 (10m2当り) コンクリートブロック 胴込コンクリート 遮水シート (1.0式当り) コンクリートブロック 胴込コンクリート 目地材 遮水シート	<p>設置面積</p> $A = 13.80 \times 10.60 + 5.45 \times 1.05 \times 2 + 7.89 \times 4.60 + 13.80 \times 1.52 + 7.89 \times 6.52$ <p>※目地材</p> <p>天端コンクリートの 目地材設置箇所は、 No. 1+13.1~No. 2+9.82 区間で3箇所 No. 2+12.12 ~No. 2+18.94 区間で2箇所 となる。</p> <p>①:3箇所 ②:2箇所 ③:2箇所 計 7箇所</p> <p>控35cm</p> <p>$\sigma_{ck}=18N/mm^2$ $V=0.22 \times 10.0$ 「土木工事標準積算基準書 平成26年度 徳島県 県土整備部」 P. II-2-③-5より $0.22m^3/10m^2$</p> <p>河川護岸の遮水シート 厚1+10mm</p> <p>控35cm $A= 10.00 / 10.00 \times 266.44$</p> <p>$\sigma_{ck}=18N/mm^2$ $V= 2.20 / 10.00 \times 266.44$</p> <p>瀝青質板、t=10mm $A= 13.80 \times 0.35 \times 3 + 5.45 \times 0.35 \times 2 + 7.89 \times 0.35 \times 2$</p> <p>河川護岸の遮水シート 厚1+10mm $A= 10.00 / 10.00 \times 266.44$</p>	<p>266.44 m²</p> <p>10.00 m²</p> <p>2.20 m³</p> <p>10.00 m²</p> <p>266.44 m²</p> <p>58.62 m³</p> <p>23.83 m²</p> <p>266.44 m²</p>

法覆護岸工、コンクリートブロック張工

レベル4(細別)	算 式	数 量
コンクリートブロック基礎 (10m当り)	延長 $L = 11.65 + 2.57 + 6.52$	20.74 m
コンクリート	$\sigma_{ck}=18\text{N/mm}^2$ $V = (0.50 \times 0.40 - 1/2 \times 0.15 \times 0.30) \times 10.0$	1.775 m ³
型 枠	(参考数量) 一般型枠 $A = (0.40 + 0.10 + 0.335) \times 10.0$	8.35 m ²
基礎砕石	RC-40、t=150 $A = 0.80 \times 10.0$	8.00 m ²
(1.0式当り) コンクリート	$\sigma_{ck}=18\text{N/mm}^2$ $V = 1.775 / 10.00 \times 20.74$	3.681 m ³
型 枠	(参考数量) 一般型枠 $A = 8.35 / 10.00 \times 20.74$	17.32 m ²
目 地 材	瀝青質板、t=10mm $A = (0.50 \times 0.40 - 1/2 \times 0.15 \times 0.30) \times 7$	1.24 m ²
基礎砕石	RC-40、t=150 $A = 8.00 / 10.00 \times 20.74$	16.59 m ²
天端コンクリート (10m当り)	延長 $L = 10.60 + 4.60 + 1.52 + 6.52$	23.24 m
コンクリート	$\sigma_{ck}=18\text{N/mm}^2$ $V = 1/2 \times (0.310 + 0.160) \times 10.0$	0.248 m ³
型 枠	(参考数量) 一般型枠 $A = 0.310 \times 10.0$	3.10 m ²
(1.0式当り) コンクリート	$\sigma_{ck}=18\text{N/mm}^2$ $V = 0.248 / 10.00 \times 23.24$	0.576 m ³
型 枠	(参考数量) 一般型枠 $A = 3.10 / 10.00 \times 23.24$	7.20 m ²
目 地 材	瀝青質板、t=10mm $A = 1/2 \times (0.310 + 0.160) \times 5$	0.18 m ²

法覆護岸工、コンクリートブロック張工

レベル4(細別)	算 式	数 量
小口止め コンクリート 型 枠	No. 1+13. 1 $\sigma_{ck}=18\text{N/mm}^2$ $V = \{6.750 \times 12.766 - 1/2 \times (0.350 + 12.606) \times 6.350 - 1/2 \times 5.707 \times 11.014\} \times 0.30$ 一般型枠 $A = \{6.750 \times 12.766 - 1/2 \times (0.350 + 12.606) \times 6.350 - 1/2 \times 5.707 \times 11.014\} \times 2 + (1.043 + 13.803 + 0.400) \times 0.30$	4.082 m ³ 31.79 m ²
小口止め コンクリート 型 枠	No. 2+18. 94 $\sigma_{ck}=18\text{N/mm}^2$ $V = \{4.030 \times 7.516 - 1/2 \times (0.350 + 7.356) \times 3.630 - 1/2 \times 2.987 \times 5.764\} \times 0.30$ 一般型枠 $A = \{4.030 \times 7.516 - 1/2 \times (0.350 + 7.356) \times 3.630 - 1/2 \times 2.987 \times 5.764\} \times 2 + (1.043 + 7.890 + 0.400) \times 0.30$	2.308 m ³ 18.19 m ²

階段工

左岸側

レベル4(細別)	算 式	数 量
現場打階段	$\sigma_{ck}=18\text{N/mm}^2$ パラペット接続階段部 $A = (1.000 + 2.368) \times 0.923 = 3.11 \text{ m}^2$	3.1 m ²
コンクリート (マスコンクリート)	$\sigma_{ck}=18\text{N/mm}^2$ $V = 3.448 \times 0.923 = 3.18 \text{ m}^3$ (CAD計測)	3.2 m ³
型枠	一般型枠 $A1 = 1.874 \times 0.923 = 1.73$ $A2 = 3.448 = 3.45$ (CAD計測) $A3 = 0.200 \times 0.923 \times 8 = 1.48$ $A4 = 0.074 \times 0.923 \times 1 = 0.07$ <hr/> 合計 6.73 m ²	6.7 m ²
均しコンクリート	$\sigma_{ck}=18\text{N/mm}^2$ t=100mm $A = 2.774 \times 1.023 = 2.84 \text{ m}^2$ $V = 2.840 \times 0.100 = 0.28 \text{ m}^3$	0.3 m ³
均しコンクリート型枠	$A = (2.774 + 1.023) \times 0.100 = 0.38 \text{ m}^2$	0.4 m ²
目地材	t=10mm $A = 3.448 = 3.45 \text{ m}^2$ (CAD計測)	3.5 m ²

階段工

左岸側

レベル4(細別)	算 式	数 量
現場打階段	$\sigma_{ck}=18\text{N/mm}^2$ RC-40 川裏階段工 $A = (3.667) \times 2.300 = 8.43 \text{ m}^2$	8.4 m ²
コンクリート	$\sigma_{ck}=18\text{N/mm}^2$ $V1 = 0.300 \times 0.441 \times 1/2 \times 2.300 = 0.15$ $V2 = 1/2 \times (3.667 + 3.738) \times 0.529 \times 2.300 = 4.50$ 控除部 $V3 = - 1/2 \times 0.400 \times 0.200 \times 2.000 \times 8 = -0.64$ $V4 = - 1/2 \times 0.089 \times 0.178 \times 2.000 \times 1 = -0.016$ <hr/> 合計 3.99 m ³	4.0 m ³
型枠	一般型枠 $A1 = 0.441 \times 2.300 = 1.01$ $A2 = 0.300 \times 0.441 \times 1/2 \times 2 = 0.13$ $A3 = 1/2 \times (3.667 + 3.738) \times 0.529 \times 4 = 7.83$ $A4 = 2.000 \times 0.200 \times 9 = 3.60$ <hr/> 合計 12.57 m ²	12.6 m ²
基礎碎石	RC-40 t=200mm $A = 3.738 \times 2.500 = 9.35 \text{ m}^2$	9.4 m ²

階段工 (川表)

右岸側

レベル4(細別)	算 式	数 量
コンクリート	$\sigma_{ck}=18\text{N/mm}^2$ 段差部 $V = 5.91 \times 2.0 = 11.8 \text{ m}^3$ 両端部 $V = 6.91 \times 0.15 \times 2 = 2.1 \text{ m}^3$ 【合計】 $\Sigma V = 11.8 + 2.1$	13.9 m ³
型枠	一般型枠、無筋コンクリート ・正面部 $A = 5.2 \times 2.0 = 10.4 \text{ m}^2$ ・側面部 $A = (0.528 \times 11.303 + 0.350 \times 2.064) \times 4 = 26.8 \text{ m}^2$ 【合計】 $\Sigma A = 10.4 + 26.8$	37.2 m ²
基礎砕石	$\text{RC-40, } t=200\text{mm}$ $A = 13.625 \times 2.5$	34.1 m ²
基礎コンクリート	$\sigma_{ck}=18\text{N/mm}^2$ $V = 0.184 \times 2.3$	0.4 m ³
型枠	(参考数量) $A = 0.859 \times 2.3$	2.0 m ²
基礎砕石	$A = 0.810 \times 2.3$	1.9 m ²

階段工 (川裏)

右岸側

レベル4(細別)	算 式	数 量
コンクリート	$\sigma_{ck}=18\text{N/mm}^2$ 段差部 $V = 1.76 \times 2.0 = 3.5 \text{ m}^3$ 両端部 $V = 2.27 \times 0.15 \times 2 = 0.7 \text{ m}^3$ 【合計】 $\Sigma V = 3.5 + 0.7$	4.2 m ³
型枠	一般型枠、無筋コンクリート ・正面部 $A = 2.6 \times 2.0 = 5.2 \text{ m}^2$ ・側面部 $A = 0.377 \times 5.698 \times 4 = 8.6 \text{ m}^2$ 【合計】 $\Sigma A = 5.2 + 8.6$	13.8 m ²
基礎砕石	$\text{RC-40, } t=200\text{mm}$ $A = 6.003 \times 2.5$	15.0 m ²
基礎コンクリート	$\sigma_{ck}=18\text{N/mm}^2$ $V = 0.105 \times 2.3$	0.2 m ³
平張コンクリート t=20cm	$\sigma_{ck}=18\text{N/mm}^2$ $A = 2.06 \times 2.30$ 【1式(4.7m²)当たり】	4.7 m ²
コンクリート	$V = 4.7 \times 2.3$	0.94 m ²
型枠	$A = 2.06 \times 0.2 \times 2$	0.82 m ²
基礎砕石 t=20cm	$\text{RC-40, } t=200\text{mm}$ $A = 2.06 \times 2.30$	4.7 m ²
目地材	$A = 2.3 \times 0.2 \times 2$	0.92 m ²

